



INFORMAČNÍ BROŽURA

# CYKLOSTEZKA SVATÉ ZDISLAVY



*krajina jižně od Cvikova*

**Návrh:** Martin Veselka, Pavel Landa

**Text:** Jiří Kühn, Martin Veselka, Milena Černá, Andrzej Mateusiak, Pavel Landa

**Fotografie:** Jan Pikous, Martin Veselka

**Grafické zpracování:** Vojtěch Kosorinský

**Tisk:** Bárío s.r.o. - Mnichovice

## Cyklostezka svaté Zdislavy

je zájmové sdružení právnických osob – obcí – na trase plánované stezky. Od jihozápadu k severovýchodu se jedná o následující města a obce: Nový Bor, Svor, Cvikov, Kunratice, Velký Valtinov, Jablonné v Podještědí, Rynoltice a Bílý Kostel nad Nisou. Stezka je součástí sítě páteřních cyklistických tras Libereckého kraje.

Hlavním úkolem je vytvoření stezky pro cyklisty, díky níž se cyklistická doprava vyčlení mimo hlavní silnici I/13 Liberec-Děčín, a bude tak zajištěna maximální bezpečnost cyklistů všech věkových kategorií, zejména dětí, mládeže a seniorů. Stezka se stane cyklistickou spojnici jednotlivých měst a obcí.

Dalším úkolem stezky je cyklisticky zpřístupnit jižní podhůří Lužických hor ve směru od západu k východu, čímž bude umožněno vzájemné propojení následujících tří osových cyklotras vedoucích od jihu k severu: Odra-Nisa, Ploučnice a Cesta k sousedům.

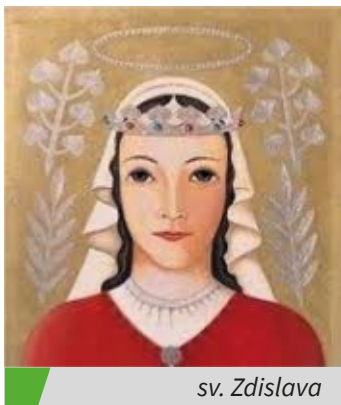
Stezka i celý projekt získaly svůj název Cyklostezka svaté Zdislavy po významné regionální osobnosti, české svätici a ochránkyni rodin, jejíž život byl nedílně spjat se zámek Lemberk a městem Jablonné v Podještědí. Obě tato místa jsou důležitými body na trase stezky. Ta tedy hodlá nejenom sloužit sportovnímu a rekreačnímu vyžití, nýbrž také rozvíjet duchovní tradice kraje a pozitivní odkaz osobnosti svaté Zdislavy. Její kult je úzce spjat s láskou k bližnímu a rodinným životem, což jsou v dnešním globalizovaném a stále se zrychlujícím světě hodnoty ohrožené, jejich připomínání a pěstování je tedy nadmíru potřebné a aktuální. Tradiční pojetí rodiny, soudržnosti a aktivního rodinného života rozhodně není staromódním přežitkem, a proto je jednou z hlavních myšlenek celého projektu stezky snaha přispět k tomu, aby se rodinám poskytl prostor k utužení vztahů formou společného odpočinku i poznávání dějin a tradic regionu.

Ostatně právě proto má naše stezka sloužit především rodinné cyklistice, zajistit bezpečné sportovní a rekreační vyžití rodinám s malými dětmi, mládeži, ale i aktivnějším příslušníkům starších generací, kteří si trasu mohou zvolit jako vhodnou spojnici například pro vlastivědný výlet s vnučaty. Činorodých a sportovně založených seniorů poslední dobou přibývá a stojí za to poskytnout jim prostor k odpočinku i zúročení životních zkušeností.

Ve stejném duchu se nese taktéž internetová doména projektu. Její koncepce i obsah zdůrazňují význam zdravého životního stylu a aktivní rodinné rekreace, ale nezapomínají ani na duchovní rozměr celého projektu a na jeho sepětí s historií a geniem loci kraje, jímž stezka vede. Stránky propagují cyklistiku jako bezpečné a inteligentní trávení volného času, k čemuž se projekt snaží přispět odvedením cyklistické dopravy mimo hlavní silniční tahy, aby jej mohli bez obav využívat rodiny, mládež i starší lidé, ale také tím, že stezku a rekreační aktivity s ní související propojuje s hlubšími regionálními duchovními a dějinnými tradicemi, a obohacuje tak uživatele stezky i intelektuálně.

Našimi partnery jsou v první řadě města a obce na trase, spolupracujeme také s Libereckým krajem, Euroregionem Nisa, Ředitelstvím silnic a dálnic ČR a společností Lesy ČR. Naším zahraničním partnerem je polský turistický klub PTTK, oddíl Sudety Zachodnie, z Jelení Hory, na německé straně pak IBZ Marienthal a HS Görlitz.

Členové i činitelé sdružení by si přáli, aby cyklostezka po svém dokončení sloužila výletníkům a sportovcům bez rozdílu věku co nejlépe a nejdéle a aby jim působila především radost z pohybu, poznání a nezapomenutelných společných zážitků.



sv. Zdislava

Na česko-lužickém pomezí žila Zdislava ve 13. století. Se svým manželem panem Havlem z Lemberka měla několik dětí a vedla spořádaný rodinný život. Nehostinný hvozď na severu protínala obchodní stezka z Čech do Žitavy a právě při této staré zemské stezce, na soutoku Panenského a Kněžického potoka, vystavěl pan Havel kamenný hrad. Neví se přesně, kdy to bylo, první písemná zmínka, která se našla, pochází z roku 1241. Již tehdy byly v okolí roztroušeny osady, vesměs pojmenovávány podle svých zakladatelů: Heřmanice, Markvartice, Kněžice, Petrovice, Janovice a další. V blízkém Jablonném byla celnice. Gotický hrad Lemberk, v dnešní době zámek, byl od svého založení mohutnou hradní stavbou se zdmi dvoumetrové tloušťky, jak je vidět ještě dnes, po mnoha pozdějších úpravách. Ve své době sloužil spíše jako pevnost při důležité zemské stezce než jako pohodlné sídlo.

Pan Havel z rodu Markvarticů léta působil v královské družině Václava I. a zdá se, že získal území na severu Čech jako výsluhu. Následkem jeho činnosti se pak v tomto vzdáleném a zapomenutém koutu země rozhořel čilý ruch. Vznikaly nové vesnice, do nichž se stěhovali noví osídlenci. Duchovní zázemí poskytovali cisterciáci, kteří v té době zakládali kláštery v Oseku u Duchcova, ve Žďáře nad Sázavou, Mnichově Hradišti, Předklášteří u Tišnova a jinde. Jak Zdislava, tak Havel, s nimi udržovali kontakty, od nich převzali i péči o chudé a nemocné. Křesťanská víra vedla Zdislavu k tomu, aby lidem v širokém okolí sloužila svými vědomostmi, pomocí hmotnou i duchovní. Traduje se, že uzdravovala nemocné. Časem založila žebřavé dominikánské kláštery v Jablonném a v Turnově a přimkla se k dominikánské spiritualitě.

Pro svůj svatý život byla prohlášena blahoslavenou v roce 1907. Protože i později na její přímluvu se uzdravovali nemocní, svatořečil ji papež Jan Pavel II. v roce 1995. V barokní době, kdy do Jablonného v úctě k památce paní Zdislavy putovaly zástupy, byla podle této patronky severního pohraničí pojmenována studánka pod hradem Lemberk. Studánka byla vyhledávána zejména k léčení očních chorob. Tyto poutě – i když bez pompy, neveřejně a v daleko menším rozsahu – se konaly i během totalitního režimu. Cílem byl Lemberk, Zdislavina studánka a kostel sv. Vavřince v Jablonném s kryptou, kde je Zdislava pohřbena.

V současné době je svatá Zdislava patronkou Libereckého kraje. Cyklistická stezka, pojmenovaná podle ní, tedy aktuálním způsobem navazuje na tradici poutí, které od středověku nikdy neustaly.

**MUDr. Milena Černá**

*Výbor dobré vůle – Nadace Olgy HAVLOVÉ*

## Poutní stezka Via Sacra

Mezinárodní poutní stezka Via Sacra – Svatá cesta – propojuje osmnáct významných církevních památek v Horní Lužici, Dolním Slezsku a severních Čechách, a provází tak poutníka trasou starobylé obchodní a poutní stezky po nejvýznamnějších bodech duchovního dědictví v oblasti česko-polsko-německého Trojzemí.

Na polské straně lze navštívit monumentální barokní klášterní komplex v Křešově (Krzeszów), cenný dřevěný Kostel smíření v Javoru (Jawor), zasvěcený svatému Duchu a zapsaný na prestižním seznamu památek UNESCO, ojedinělý norský sloupový kostel v krkonošském letovisku Karpacz a konečně velkolepý chrám Boží milosti svatého Kříže v Jelení Hoře.



*kostel v Lindavě pod Lužickými horami*

V Německu se pak podíváte do Žitavy na proslulá gotická postní plátna, do romantických zřícenin skalního hradu a kláštera Ojvín (Oybin) v Žitavských horách, do rozsáhlého barokního areálu kláštera cisterciáček St. Marienthal, do okázalých městských kostelů sv. Petra a Pavla ve Zhořelci (Görlitz) a sv. Petra v Budyšině (Bautzen), ale též do největšího německého venkovského kostela v Cunewalde s pozoruhodným interiérem či na památky po českobratrských exulantech v lužickém Ochránově (Herrnhut).

Na české straně vás stezka zavede k velkoryse řešené kapli sv. Anny v Mnichově Hradišti, jež se stala místem posledního odpočinku slavného vojevůdce Albrechta z Valdštejna, k tajuplným pozůstatkům johanitské komendy v Českém Dubu, k poutnímu chrámu Navštívení Panny Marie v Hejnicích, malebně položenému na úpatí Jizerských hor, ale také ke hrobu sv. Zdislavy v bazilice sv. Vavřince v Jablonném v Podještědí i k dalším památkám na tuto světici, k jedinečné Loretánské kapli v Rumburku či k polozapomenuté barokní perle, jíž je areál poutního kostelíku Navštívení Panny Marie v Horní Polici.

Putování po stezce Via Sacra se může stát nejen obohacujícím turistickým, vlastivědným a uměleckým zážitkem, nýbrž i zdrojem duchovního osvěžení a psychického odpočinku od hektické a stresující životní každodennosti. V tichu a důstojnosti staroslavných míst s dlouhou historií a obrovským kultovním významem může každý – ať už je to křesťan nebo kdokoli jiný – prožívat okamžiky dnes tak vzácného klidu a usebrání.

Díky stezce Via Sacra se ožívají tisícileté dějiny středoevropské kultury a zbožnosti. Církevní stavitelství a umění, legendy, historické události a výjimečné osobnosti, s nimiž se cestou setkáte, svědčí o dlouhém a intenzivním soužití Čechů, Němců, Lužických Srbů a Poláků v krajině na obou březích řeky Nisy.

Cyklostezka svaté Zdislavy spojuje krom Jablonného v Podještědí i další, drobnější sakrální pamětihodnosti v regionu (kostely v Bílém Kostele nad Nisou, Jítravě, Rynolticích, Velkém Valtinově, Kunraticích, Cvikově, Lindavě, Arnultovicích a Novém Boru, Zdislavinu studánku, Janovické poustevny, poutní místo na Křížovém vrchu nad Cvikovem, ale i řadu drobnějších sakrálních staveb, jako jsou kaple, kříže, boží muka, morové sloupy, sochy světců či zbožné reliéfy či výklenky ve skalách). Při putování po stezce Via Sacra se tedy stává velice vhodnou trasou, zvláště přicházíte či přijíždíte-li od Hejnic nebo Českého Dubu do Jablonného a chcete-li odtamtud pokračovat k Loreť do Rumburka nebo do poutního areálu v Horní Polici.

## Jakubská stezka ze Žitavy do Prahy

### Žitavská větev Svatojakubské cesty

Svatojakubská cesta je historická síť poutních cest ke hrobu svatého Jakuba Staršího v Santiagu de Compostela ve španělské Galicii. První doložená pouť proběhla již v 10. století, zájem o svatojakubské putování vzrůstá od 80. let 20. století. V roce 1993 se do Santiagu vydal i Jan Pavel II. a stezka byla zapsána na seznam světového dědictví UNESCO. V současnosti navštěvuje Santiago de Compostela každoročně několik stovek tisíc poutníků. Již od středověku je symbolem Jakubské stezky mušle hřebenatka. Od roku 1987 jsou trasy stezky označeny značkami s touto mušlí a žlutými šipkami.



*kostel sv. Jakuba v Letařovicích*

Na českém území není přesný průběh původní trasy v celé délce spolehlivě doložen. Není ovšem pochyb, že ve středověku putovali do Santiagu i poutníci z českých zemí. Přibližně jej signalizují kostely zasvěcené svatému Jakobovi, z nichž důležité místo zaujímal kostel sv. Jakuba při minoritském klášteře na Starém Městě pražském, na hlavní zemské stezce to pak byly kostely sv. Jakuba v Jihlavě a v Brně.

Novodobé dějiny Svatojakubské cesty u nás se začaly psát 15. června 2003, kdy byl k mezinárodní cestě slavnostně připojen první český úsek. Od té doby vyznačil Klub českých turistů společně se sdruženími Ulteira, Cesta hvězdy a členy svatojakubských bratrstev z Polska, Německa a Rakouska několik tras Jakubské stezky, mj. i na Moravě. Pro severní Čechy je klíčová severojižní trasa 1, která vede z německo-polského Zhořelce (Görlitz, Zgorzelec) přes příhraniční Žitavu a Hrádek nad Nisou do Kryštofova Údolí v Ještědském pohoří, odkud je poutníkům doporučováno odbočit z trasy a navštívit místa spjatá s kultem sv. Zdislavy, především hrob této světice v bazilice sv. Vavřince v Jablonném, Zdislavinu studánku u Markvartic a zámek Lemberk. Standardní trasa této tzv. žitavské větve Jakubské stezky pokračuje do městečka Český Dub v srdci Podještědí, kde lze navštívit prostory starobylé johanitské komendy, dále k malebnému kostelíku sv. Jakuba v Letařovicích a posléze Pojizeřím přes Mnichovo Hradiště, Mladou Boleslav a Benátky nad Jizerou do věhlasného poutního okrsku ve Staré Boleslavi. Odsud putování pokračuje přes osadu Prosek v severní části Prahy až k minoritskému chrámu sv. Jakuba v Praze na Starém Městě.

Cyklostezka sv. Zdislavy, jež na žitavsko-pražskou větev Svatojakubské cesty bezprostředně navazuje jak geograficky, tak duchovně i ideově, je vhodným místem pro krátké odbočení z její trasy, zastavení a rozjímání o duchovním a myšlenkovém odkazu evropských světců i bohatých a spleťtých náboženských dějin našeho kontinentu.

### Nový Bor

Nový Bor (něm. Haida) leží v pěkné krajině mezi Lužickými horami, Českým středohořím a kuželovitými vulkanickými vrchy Ralské pahorkatiny. Město je relativně mladé. Původní osada vznikla až roku 1692 rozparcelováním pustého statku arnultovického sedláka Raškovského, v roce 1757 ji na popud hraběte Kinského povýšila Marie Terezie na město. Město proslulo především výrobou uměleckého skla, dodnes zde fungují sklárny i sklářské školy, vynikající sklářské muzeum a pravidelně se zde konají sklářská sympozia. Je však také oblíbeným turistickým letoviskem a výchozím bodem pro výlety za krásami okolní přírody (hora Klíč, Havraní skály, skalní města v okolí Sloupu a Svojkova, kamenné varhany



typická architektura

Panská skála, Česká vyhlídka, staré čedičové lomy Klučky, pískovcové Skalické jeskyně, malebné rybníky na jih od města, geologický park v Okrouhlé, Farská louka ve Slunečné) i za pamětihodnostmi (skalní hrad Sloup v Čechách, podhorské vesničky s lidovou architekturou, sklárny a muzeum v Kamenickém Šenově, turistická železnice



Sklářské muzeum

z Kamenického Šenova do České Kamenice, hasičské muzeum Nový Oldřichov, zříceniny hradů Svojkov a Pihel). Město nabízí řadu ubytovacích (např. autokemp) i stravovacích možností, ale i příležitosti ke kulturnímu (muzeum, informační centrum, kino, letní kino, divadlo) a sportovnímu vyžití (koupaliště, tenisové kurty, hřiště na plážový volejbal, cyklistické trasy, horská turistika, horolezecké terény, lyžařský a běžecký areál Polevsko).

### Pamětihodnosti a zajímavosti



kostel Nanebevzetí Panny Marie,  
v pozadí Klíč

#### Chrám Nanebevzetí Panny Marie

Na rohu náměstí vznikl v polovině 18. století malý kostel Nanebevzetí Panny Marie, přestavěný v letech 1786–1788 dle projektu J. V. Kosche. Je to pozdněbarokní oválná stavba s hranolovou věží zakončenou bání s dvěma lucernami. Na kůru jsou rokokové varhany s andělčí kapelou, přenesené sem z pražského kostela sv. Karla Boromejského. Rokokové a klasicistní zařízení pochází z konce 18. století, nejceněnější je hlavní oltář s plastickou výzdobou, kvalitní dílo I. M. Platzera z roku 1792.

#### Náměstí Míru a okolí

Hlavní novoborské náměstí a jeho okolí jsou městskou památkovou zónou, která kromě kostela, fary, bývalého piaristického gymnázia, majestátní budovy pošty a nedávno rekonstruovaného sklářského muzea chrání především desítky malebných pozdněbarokních, klasicistních a empírových domů, ale i řadu polodřevěných chalup bližších lidové architektuře.



historická zástavba na náměstí Míru



*interiér Sklářského muzea*

### **Sklářské muzeum Nový Bor**

Disponuje rozsáhlými a unikátními sbírkami hutně tvarovaného, broušeného, rytého a malovaného skla od 17. století do současnosti, doplněné o modely sklářských dílen a přístupně podané informace o dějinách sklářství na Novoborsku. Vedle stálých sbírek zde lze zhlédnout příležitostné výstavy předních osobností současného sklářství.



*pomník obětí rumburské vzpoury*

### **Lesní hřbitov**

Nejstarší hřbitov svého druhu v Čechách vznikl začátkem 20. století. Nejkrásnější je koncem jara, kdy zde rozkvétají stovky rododendronů. Najdete zde památník obětem první světové války a pietní místo odpočinku popravených českých vojáků, kteří v roce 1918 v rámci proslulé rumburské vzpoury protestovali proti válce a šikaně Čechů v rakouské armádě.

### **Borská skalka**

Borská skalka (479 m) je nevelký čedičový vršek na rozhraní Dolních a Horních Arnultovic. Jeho vrchol tvoří výrazná čedičová skála zvaná Drasslerův kámen. Přes koruny stromů se z ní otevírá pěkný výhled do okolí. U silničního mostku přes Šporku na úpatí vršku se 21. května 1918 střetli účastníci rumburské vzpoury s vojenským útvarům pohraničních myslivců z Nového Boru. Těm se zde sice podařilo zajmout menší skupinu povstalců, ale hlavní voj vzbuřenců je kulometnou palbou donutil k ústupu, čímž si vynutil přístup do města. K rozhodujícímu střetnutí pak došlo pod Chotovickým vrchem.

### **Borský vrch, Jelení skok a Novoborská jeskyně**

Borský vrch (447 m) je nevelký čedičový kopec, ležící na severovýchodním okraji Nového Boru a Arnultovic. Koncem 19. století byl na jeho úpatí vystavěn evangelický kostel sv. Ducha, zřízen nový městský hřbitov, později doplněný o hrobku továrníka Ladische a pomník obětem první světové války. V roce 1920 zde vznikl lesopark s upravenými cestami a množstvím laviček k odpočinku a posezení, po roce 1945 bohužel zanedbaný. Na jeho severním okraji je skalní ostroh s vyhlídkou Jelení skok, odkud se nabízí pěkný pohled na Lužické hory a Českolipsko. V nejvyšším místě staré svorské silnice býval vytesaný výklenek se svatým obrázkem, který byl po druhé světové válce zničen a teprve v roce 2005 nahrazen obrazem sv. Kryštofa. Nedaleko je po pravé straně silnice opuštěný pískovcový lom, v jehož zadní stěně je vchod do rozlehlé podzemní prostory, známé jako Novoborská jeskyně. Podzemní lom je přes 60 metrů dlouhý a tvoří jej dvě velké nepravidelné síně, dosahující šířky kolem 20 metrů. V jeskyni zimují vzácní netopýři, zejména netopýř černý a ušatý.



*kostel sv. Ducha  
na úpatí Borského vrchu*



## Města, obce a zajímavosti na trase Cyklostezky sv. Zdislavy

### Svor

Svor (něm. Röhrsdorf) je malebně položená obec při jižním úpatí Lužických hor. Obcí protéká Boberský potok a prochází jí státní silnice č. 9 spojující Šluknovský výběžek s vnitrozemím. Díky tomu má Svor výborné autobusové a vlakové spojení. Obec Svor tvoří dvě vsi – Svor a Rousínov. Patří k ní i horská samota s bývalou sklárnou Nová Huť, dnes výletní restaurace. Turisticky atraktivní jsou především přírodní krásy okolních Lužických hor a řada hodnotných staveb lidové architektury.



lidová architektura  
ve Svoru

### Pamětihodnosti a zajímavosti



kaple Nejsvětější  
Trojice ve Svoru



lidová architektura  
v Rousínově

#### Kaple Nejsvětější Trojice

Půvabná barokní kaple byla postavena roku 1788.

#### Osada Rousínov

Rousínov je především rekreační ves s velkým množstvím roubených chalup a podstávkových domů, ale také starými sklárnami a mlýny.

#### Jezírko (Svorský rybník)

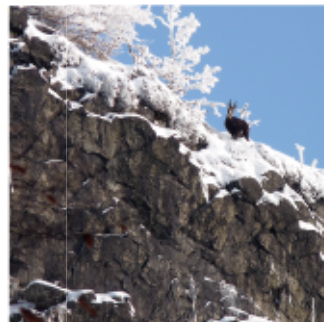
Nevelký rybník leží uprostřed horských lesů západně od vsi. V létě se zde dá koupat.

### Hora Klíč

Nejvýraznější a nejkrásnější dominantou širokého okolí je hora Klíč (759 m), jejíž vysokohorský charakter zdůrazňují strmé svahy s kamennými moři a výskytem kamzíků. Z vrcholu je vynikající kruhový rozhled do okolí. V roce 1967 byla na Klíči vyhlášena přírodní rezervace, v roce 2005 výrazně rozšířená, v letošním roce (2017) tedy oslaví 50 let.



vrch Klíč



kamzík na Klíči

### Cvikov



*celkový pohled,  
v pozadí Klíč*

Cvikov (něm. Zwickau) leží na úpatí Lužických hor. První osada zde vznikla již ve 13. století při obchodní stezce z České Lípy do Žitavy, v roce 1391 byla povýšena na město. V 17. století zuřily v městě epidemie, požáry a bída, což vedlo k několika velkým selským bouřím. Od 19. století se slibně rozvíjí turistický potenciál města – v roce 1834 vznikají v Martinově Údolí lázně, později adaptované na plicní sanatorium, druhá podobná léčebna vyrůstá na jižních svazích Křížového vrchu, ve městě i okolí vznikají hotely a výletní hostince (mj. Švýcarská bouda, na jejímž místě je dnes skalní vyhlídka), ale také lesní divadlo ve skalách na úbočí Zeleného vrchu. Za války byl ve městě velký zajatecký tábor spojený s několika místními továrnami. I přes poválečný úpadek si město zachovalo řadu krásných měšťanských domů a zejména památek lidové architektury. V Pivovarské ulici překlenuje Boberský potok pěkný kamenný most z 19. století. Hned za ním zahlédneme starý komín továrničky v Horní ulici s čapím hnízdem. Zajímavostí jsou i torza zkamenělých stromů dovezené z Novopacka na někdejší hřbitově. Nejvíce ovšem návštěvníky láká krásná okolní krajina Lužických hor s rozsáhlými lesy, strmými vrchy a roklinami, rašeliništi a četnými skalními útvary, často ozdobenými do pískovce tesanými sakrálními památkami, rozvinutá sklářská tradice (např. sklárna Ajeto v blízké Lindavě) a v posledních letech také obnovený a slibně se rozvíjející pivovar.



*komín s čápy v Horní ulici  
připomíná průmyslovou minulost města*

### Pamětihodnosti a zajímavosti



*kostel sv. Alžběty*

#### **Kostel sv. Alžběty**

Kostel sv. Alžběty je zmiňován již roku 1367 jako farní. V polovině 16. století byl goticko-renesančně přestavěn italským stavitelem Benedettem Fervim. Věž byla přistavěna roku 1580. V roce 1726 byl svatostánek barokně upraven. Uvnitř je pozdněgotický Kristův hrob z roku 1567 zhotovený M. Heuffnerem, na svorníku žebrové klenby je znak Berků z Dubé, oltář sv. Jana Nepomuckého, rokokové varhany i kamenné náhrobníky pocházejí z 18. století.

#### **Morový sloup**

Pískovcový raněbarokní morový sloup byl vztyčen roku 1697 jako díkuvzdání za odvrácení morové rány. Původně stával před radnicí, dnes jej najdeme u kostela. Na bočních sloupcích jsou sošky sv. Václava, Jana Evangelisty a sv. Šebestiana. Na hlavici sloupu stojí soška Panny Marie.

## Pivovar

První pivovar zde vznikl roku 1731, druhý stál v dnešní Žitavské ulici. Dnešní areál vyrostl v letech 1866–1882 na východním okraji města. Po válce chátral a v roce 1968 byl provoz ukončen. Znovuotevřen byl až díky aktivitě soukromého investora v roce 2014, a to včetně vyhlášené pivovarské restaurace Sladovna. Zdejší piva Klíč (dvanáctka), Luž (desítka) a Sklář (osmička) získala řadu ocenění v domácích pivařských soutěžích.



*dvůr cvikovského pivovaru*



*křížová cesta  
na Křížovém vrchu*

## Křížový vrch

Nad městem se tyčí nevýrazný čedičový Křížový vrch (437 m) neboli Kalvárie s křížovou cestou z 18. a první poloviny 19. století. Stoupání k vrcholové kapli vede nádhernou a starobylou lipovou alejí. Cestou vzhůru minete architektonicky zajímavý areál dětského sanatoria z roku 1910, rozšířeného a přestavěného ve 30. letech 20. století.



*reliéf Theodora Körnera  
na Dutém kameni*

## Dutý kámen

Dutý kámen (378 m) je skalnatý pískovcový hřbítok jihovýchodně od Cvikova. Jde o chráněnou geologickou lokalitu, neboť zde pískovcovou masu prostupuje téměř svislá rozsedlinová žíla vyvěřelých hornin polzenitu. Lze zde spatřit jedinečné ukázky působení sopečného magmatu na starší usazeniny pískovce, projevující se sloupkovitou odlučností pískovce, nejvýrazněji na východním okraji hřbítku. Na skále je reliéf hlavy básníka Theodora Körnera, jež sem v roce 1913 vytesali místní řídící učitel K. Beckert a četnický strážmistr K. Bundesmann.

### Kunratice u Cvikova



*kamenný oltář  
při cestě do Mařenic*



*bývalé nádraží v Kunraticích*

Kunratice u Cvikova (něm. Kunnersdorf) leží v podhůří Lužických hor v údolí říčky Svitávky. Počátky vsi údajně souvisejí s tvrzí, jež patrně stávala na Zámeckém vrchu. V okolních lesích lze narazit na řadu pozoruhodných pískovcových skalních útvarů, z nichž nejznámější je Skála smrti a chráněné území Dutý kámen. Ve vsi samotné najdeme pěkné příklady lidové architektury, empírový kostel z let 1832–1833, kamenný most se sochou Jana Nepomuckého z konce 18. století a pomník Josefa II. V letech 1905–1973 fungovala v Kunraticích stanice železniční trati Svor–Jablonné v Podještědí. Jednou z nečetných památek na tuto trať je opuštěné nádraží na okraji vsi, méně znatelné jsou i násypy a pozůstatky železničního viaduktu. V lese při cestě z Kunratic do Drnovce narazíme na pozoruhodnou skalní kapli, ale i několik umělých jeskyní a v pískovci tesaný Karlův odpočinek.

### Pamětihodnosti a zajímavosti

#### Socha Josefa II.

V roce 1882 se občané složili na sochu reformátorského císaře Josefa II. a slavnostně ji umístili na podstavec u školy.

#### Skála smrti

Na 15 metrů vysoké skalní stěně je vytesán reliéf rytíře na koni a padající dívky, který vychází z místní pověsti o zlém rytíři Kunovi, který pronásledoval mlynářskou dívku. Děvče chtělo v zoufalství skočit z vysoké skály, avšak zázrakem se zachránilo, zatímco rytíř se i s koněm ze skály zřítíl.



*socha císaře Josefa II.*



*reliéf na Skále smrti*

### Velký Valtinov

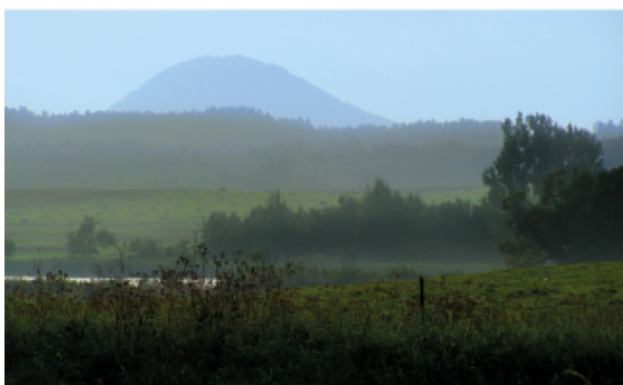
Velký Valtinov (něm. Groß Walten) leží v podhůří Lužických hor v údolí Panenského potoka pod výrazným vrchem Tlustec. V obci najdeme řadu cenných kulturních památek, zčásti bohužel zanedbaných a zchátralých. Patří k nim především barokní kostel sv. Jana Nepomuckého z 18. století se vzácnou iluzivní malbou oltáře. V jeho blízkosti stojí několik barokních soch a pomník padlým ve světové válce. Pozoruhodnou stavbou je zřícenina zámku Velký Valtinov, vystavěného kolem roku 1600 na místě renesanční tvrze a barokně upravovaného (v 80. letech 20. století vyhořel), s přilehlým pivovarem, v němž se zlatavý mok vařil v letech 1580–1930. Dalšími pamětihodnostmi jsou nedávno opravený zámeček v Horním Valtinově – Františkově, zřícenina středověké tvrze Tlustec v jižní části vsi, ale také množství drobnějších sakrálních památek a roubených lidových chalup. Západně od vsi se v údolích pod vrchem Horka rozkládají dvě nevelké soustavy rybníků. Největší z nich – Hrubý rybník – leží u osady Růžové. Severně od osady Františkov roste památný 200letý dub letní s obvodem kmene přes 5 metrů.



*kostel sv. Jana Nepomuckého*



*historická budova železniční zastávky: trať Liberec–Česká Lípa*



*pohled na vrch Ortel od kostela ve Velkém Valtinově*



*lidová architektura v osadě Tlustce*

### Jablonné v Podještědí



bazilika sv. Vavřince a sv. Zdislavy

Jablonné (něm. Deutsch Gabel) je jedním z nejstarších měst na severu Čech a přes svůj mnohdy spletitý vývoj si uchovalo funkci kulturního a společenského centra v oblasti pod Lužickými horami.

Město vstoupilo poprvé do české historie rokem 1249, kdy se na darovací listině objevuje jméno Havla z Lemberka. Jeho manželka Zdislava, obětavá pečovatelka o chudé a nemocné, po sobě zanechala stopu nejen v našich srdcích, ale i v místech, které můžeme ve městě a jeho okolí navštívit.

Jablonné vděčilo za svůj rozkvět výhodné poloze na obchodní stezce z Prahy do Lužice a dokonce se zde do roku 1300 razily mince. Karel IV., jenž město navštívil roku 1369, zdůraznil význam tohoto celního místa rozhodnutím, aby se do Lužice jezdilo výhradně touto cestou.

Město střídalo své majitele, nejdéle (až do roku 1706) bylo v majetku rodu Berků z Dubé, kteří obohatili Jablonné o řadu staveb (špitální kostel sv. Volfganga, zámek Nový Falkenburk, pivovar, morový sloup na náměstí, v roce 1596 zřízená škola). Poslední majitel panství z rodu Berků významně finančně podpořil stavbu klášterního chrámu sv. Vavřince.

Třicetiletá válka znamenala pro město tragické ztráty. Nejničivěji však bylo Jablonné postiženo v roce 1788, kdy po obrovském požáru zůstalo jen 10 domů. Obnovu města narušovaly průchody vojsk za napoleonských válek – Prusů, Rusů, Francouzů, Poláků a Rakušanů. Zajímavostí je, že v přádelně v sousedních Markvarticích byl roku 1823 uveden do provozu údajně první parní stroj v Čechách.

Za první světové války byl na okraji města vybudován zajatecký tábor, kterým prošlo na 14 000 zajatců, převážně Rusů a Ukrajinců. Po konci druhé světové války se v důsledku odsunu většiny německojazyčného obyvatelstva zcela změnilo složení obyvatel města. Počátkem padesátých let nastaly i velké změny v hospodářské sféře a tradiční textilní továrny byly zrušeny. Jejich místo zaujal sklářský podnik Preciosa.

Další zlom ve vývoji města znamenal rok 1989. Dochází k útlumu zemědělské výroby, rozvíjí se naopak cestovní ruch, k čemuž přispělo i otevření turistického hraničního přechodu do SRN. Jablonné může svým návštěvníkům nabídnout nejen cenný a pestrý soubor památek a krásnou okolní krajinu Lužických hor, ale i řadu ubytovacích (mj. v klášteře při bazilice sv. Vavřince) a stravovacích možností, obchodů (včetně cyklosportu) a provozoven služeb. Turistické informační centrum sídlí na náměstí v budově radnice. Na severním okraji města najdeme přírodní koupaliště s písčitou i travnatou pláží s chatkami a kempem. V okolí se každoročně pořádá oblíbený cyklozávod Malevil cup. Jablonné má výborné železniční i autobusové spojení s Libercem, Mimoní, Českou Lípou a Novým Borem.



historické jádro města z věže bývalého kostela

## Pamětihodnosti a zajímavosti



bazilika sv. Vavřince a sv. Zdislavy

### Bazilika minor sv. Vavřince a sv. Zdislavy s dominikánským klášteřem

Původní kostel sv. Vavřince s dominikánským klášteřem založila paní Zdislava se svým manželem Havlem z Lemberka v polovině 13. století. Již za svého života byla paní Zdislava známá dobročinností, léčitelstvími a zázračnými skutky. Po své smrti roku 1252 byla pochována právě ve zdejším kostele, který se od té doby stává poutním místem, které je v dnešní době zařazeno i do projektu Via Sacra. Dnešní podobu získal podle plánů významného architekta J. L. Hildebrandta v letech 1699–1729 a patří mezi skvosty barokního stavitelství ve střední Evropě. Od roku 1996 nese chrám titul papežské baziliky minor sv. Vavřince a sv. Zdislavy.

### Morový sloup

Dominantou náměstí je barokní morový sloup postavený roku 1687 ke cti Ježíše Krista, Panny Marie a svatých Josefa, Václava, Šebestiána a Rozálie jakožto poděkování za odvrácení velké morové epidemie roku 1680. Později přibýly sochy dalších světců: sv. Jana Křtitele, sv. Jana Nepomuckého, sv. Floriána, sv. Vavřince, sv. Jáchyma, sv. Anny, sv. Vincence a sv. Vojtěcha.

### Vyhlídková věž – bývalý kostel Narození Panny Marie

Původní gotický farní kostel sv. Kříže představoval na svou dobu mimořádné stavební dílo. Jeho zakladatelem byl s největší pravděpodobností Havel z Lemberka. Kostel byl poškozen za husitských válek. Zásluhou měšťanů byl obnoven a znovu vysvěcen v září 1457. V polovině 18. století jej po zásahu bleskem nechali Pachtové z Rájova barokně upravit. Pro nedostatek peněz však přestavbu nedokončili. Po zrušení dominikánského klášteřa byla tedy farnost přenesena ke kostelu sv. Vavřince. V květnu 1788 byl kostel při velkém požáru města zničen. Zříceninou zůstává až do ledna 1863, kdy jej koupilo právozárečné měšťanstvo a zřídilo zde pivovar. Pivo se zde vařilo ještě v meziválečném období. Po roce 1945 zde sídlila škola a od roku 1973 je objekt nevyužitý. V roce 2002 byla pro turisty zpřístupněna kostelní věž, z níž lze obdivovat krásný výhled na město a Lužické hory, ale také na údajně nejstarší čapí hnízdo u nás.



bývalá kostelní věž,  
dnes rozhledna

### Zámeček Pachtů z Rájova

Rokokový lovecký zámek nechal postavit Jáchym Pacht z Rájova ve 2. čtvrtině 18. století podle projektu J. J. Wircha. Od roku 1737 zde byla stanice jízdní pošty a později poštovní úřad. 17. září 1779 zde přenocoval císař Josef II. Pamětní deska připomíná krátký pobyt Napoleona 19. srpna 1813. Na nároží zámku je raněbarokní sloup Nejsvětější Trojice z roku 1682.



zámek Pachtů z Rájova



*kaple sv. Volfanga*



*vstup do zámku Lemberk*

### **Kaple sv. Volfanga**

Jednou z nejstarších dochovaných staveb Jablonného je kaple sv. Volfanga. Raněgotická kaple původně ze 13. století byla v 16. století renesančně přestavěna a ozdobena sgrafitovou fasádou. Od roku 1961 slouží jako smuteční obřadní síň. Na průčelí objektu zaujme renesanční portál a kartuš se znakem města z roku 1770.

### **Zámek Lemberk**

Zámek Lemberk stojí na návrší nad údolím Panenského potoka u vsi Lvová. Jeho předchůdcem byl středověký hrad, založený snad ve 40. letech 13. století jako strážní pomezí pevnost na obchodní stezce z Čech do Žitavy. Název hradu, jehož existence je poprvé doložena v roce 1244, byl odvozen z rodového znaku Markvarticů, kterým byla Lvice. Zakladatelem hradu byl nejspíše Havel z Lemberka, který patřil k předním osobnostem na královském dvoře Václava I. i Přemysla Otakara II. a byl významnou oporou církve v Čechách. Návštěvníka překvapí zámek již při příchodu krásnou výzdobou nádvoří. Uvnitř zámku se

největší pozornosti těší kaple, sál s vzácným kazetovým stropem s malovanými výjevy z Ezopových bajek, vrchnostenská kancelář s trezorem z počátku 19. století a černá kuchyně. Od roku 2009 jsou nově zpřístupněny další místnosti v přízemí zámku včetně tzv. Zdislaviny světničky. V blízkosti zámku se nachází řada dalších pozoruhodných staveb – vzácné lidové chalupy, bývalý hostinec, letohrádek s barokní zahradou, sýpka a vodárenská věž, moderní plastiky vzniklé během sochařských sympozií, ale též malebné rybníky a lužní lesy s loukami v údolí Panenského potoka či populární Zdislavina studánka.

### **Zdislavina studánka**

Pramen léčivé vody se nachází pod zámek Lemberk a zdobí jej empírový glorieta s osmi toskánskými sloupy z přelomu 18. a 19. století. Podle pověstí právě touto vodou vyléčila sv. Zdislava mnoho nemocných.

### **Bredovský letohrádek**

Raněbarokní letohrádek Bredů, obklopený historickou zahradou, je součástí širšího areálu zámku Lemberk. V současnosti je v rekonstrukci.

### **Zámek Nový Falkenburk**

Na místě malebného zámku Nový Falkenburk na okraji Jablonného stávala středověká tvrz, která zanikla v první polovině 15. století. V 16. století nechal Jindřich Berka z Dubé vystavět nad rybníkem zámek s rozlehlým parkem. Během sedmileté války v 18. století zde byl vojenský lazaret a později zámek zpustl natolik, že se krásně zdobené sály využívaly jako sýpky. Nový majitel, liberecký továrník Liebieg, zámek roku 1901 nechal opravit. Zachovala se štuková výzdoba interiérů, nástropní malby a zrcadlový sál. Zámek slouží jako dětský domov.



*Zdislavina studánka  
v nivě Panenského potoka*



*Bredovský letohrádek*



*Nový Falkenburk*



### Ukrajinský hřbitov

Ukrajinský nebo též Ruský hřbitov byl zřízen za první světové války na okraji lesa asi 400 metrů východně od osady Lada v Podještědí. Patřil k zajateckému táboru budovanému severně od nádraží v Jablonném od listopadu 1914. Po druhé světové válce nebyl hřbitov udržován a chátral. Původní kříže se ztratily nebo byly zničeny a hroby zarostly. Teprve na podzim roku 2008 byl prostor hřbitova vyčištěn a pietně upraven.



*hroby na Ukrajinském hřbitově*



*Jezevčí vrch*



*měsíčnice vytrvalá*

### Jezevčí vrch

Jezevčí vrch je výrazný vrch (665 m) tyčící se na severozápad od Jablonného. Místní jej často nazývají starým jménem Limberk, objevuje se i jméno Jílový vrch. Znělcový vrchol hory je součástí rozsáhlé rezervace chránící přirozené lesní porosty s bohatým výskytem pozoruhodné květiny měsíčnice vytrvalé.

### Tlustec

Tlustec (591 m) je výrazná čedičová kupa jižně od Jablonného nad vsí Brniště. V poslední čtvrtině 20. století byla část vrchu poškozena těžbou kamene. Na severní a východních svazích se však zachovaly cenné lesní porosty s výskytem řady chráněných rostlin listnatých hájů a teplomilných skalních stanovišť. Z vrcholu se otevírá výhled západním směrem.



*vrch Tlustec z Brniště*

### Rynoltice



unikátní „dvojsousoší“ sv. Václava a sv. Jana Nepomuckého



dům čp. 3, v němž údajně pobýval generál Laudon

Obec Rynoltice (něm. Ringelshain) leží mezi Ještědským hřbetem a Lužickými horami. Krom vlastních Rynoltic ji tvoří vsi a osady Černá Louže, Jítrava, Nová Starost a Polesí, dnes převážně rekreačního rázu. Obec má dobré autobusové i železniční spojení, zdejší nádraží dokonce zvítězilo v soutěži Nejkrásnější nádraží ČR 2013. Rynoltice i připojené osady jsou oblíbeným turistickým východiskem do Lužických hor. Vedle překrásné přírody v okolí – hlubokých lesů, vrcholů s vyhlídkami (Havran u Polesí, Popova skála) a pískovcových skalních útvarů (např. Bílé kameny, pověstmi opředená Panenská skála, Janovické poustevny, Horní a Vraní skály) – se může pochlubit hodnotnými památkami, zvláště pak bohatým souborem staveb lidové architektury, ale také barokním kostelem sv. Barbory, farou, pozoruhodnou hřbitovní kaplí a sousoším sv. Václava a Jana Nepomuckého v Rynolticích nebo hezky umístěným kostelem sv. Pankráce v Jítravě. Památnou událostí byl třídní pobyt proslulého vojevůdce Ernsta Gideona von Laudona na jaře 1757 během sedmileté války. Připomíná jej pamětní deska na domě čp. 3. Názory historiků na celou věc se sice různí, avšak říká se, že právě zde vznikla populární lidová písnička o generálu Laudonovi. Rynoltice jsou rodištěm Johanna Schichta (1855–1907), „severočeského Bati“, zakladatele chemických závodů v Ústí nad Labem a výrobce proslulého „mýdla s jelenem“.

### Pamětihodnosti a zajímavosti

#### Polesí

Polesí (něm. Finkendorf) leží v romantickém údolí, obklopeno zalesněnými vrchy. Založil jej rynoltický učitel Sebastian Finke, jenž se při selském povstání roku 1680 postavil na stranu vrchnosti, za což jej vzbuřenci málem ubili. Hraběnka Benedikta Bredová mu poté umožnila usídlit se u smolných pecí v lesích, kde později vznikla osada nazvaná jeho jménem. Dnes je Polesí příjemnou rekreační osadou s koupalištěm, několika penziony a kempem v sousední Černé Louži. Nad vsí se tyčí vyhlídkové skalisko Havran.



pohled na Polesí ze skály Havran



*tabulka označující Lví buk*

### **Tobiášova borovice a Lví buk**

Tobiášova borovice rostla u červeně značené cesty vedoucí z Petrovic do Horního Sedla. Vypráví se o ní, že když se zde kolem roku 1800 těžilo dřevo, nechal obchodník Tobias Kunze z Dolního Sedla tuto borovici stát a zavěsil na ni obrázek svého patrona sv. Tobiáše. Borovice s obvodem 2,5 metru byla oblíbeným orientačním bodem turistů i pašeráků po 250 let, ale v 90. letech 20. století odumřela. Její torzo najdete u staré Hraniční cesty, jež kdysi tvořila hranici grabštejnského a jablonského panství, kterou dodnes připomínají kamenné mezníky. Na nedalekém lesním rozcestí u hraniční

cesty rostl obrovský Lví buk. Jeho suché torzo padlo na jaře 2010. Dnes je tímto jménem označen jiný mohutný buk, stojící u cesty asi 300 m od Tobiášovy borovice, ještě před hraniční závorou.

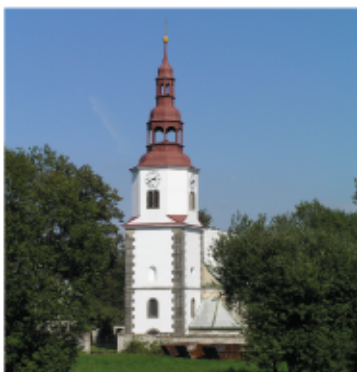
### **Bílé kameny (Sloní skály)**

Nad vsí Jítrava, na úpatí vrchu Vysoká, nepřehlédneme skály, které fascinují návštěvníky svým neobvyklým bílým zbarvením a oblými tvary. Připomínají stádečko odpočívajících slonů, říká se jim proto také Sloní skály. Vznikly zvětráváním křídových pískovců s vyšším obsahem minerálu kaolinitu a v jejich stěnách nalezneme několik dutin a malých jeskyní. Chráněné území zde bylo vyhlášeno již roku 1955. K místu se váže pověst o mladé pastýřce, která se zde setkala s trpaslíky a dostala od nich do opatrování klíček k jejich pokladnici.



*Bílé kameny v zimě*

### Bílý Kostel nad Nisou



kostel sv. Mikuláše

Ves (něm. Weißkirchen a. d. Neiße) leží v malebném údolí Nisy na úpatí Ještědského hřbetu. Založili ji ve 13. století němečtí kolonisté na místě staršího slovanského osídlení. Ve středověku se v okolí těžily kovové rudy a stříbro, vzniklo zde dokonce několik hornických městeček, jež si svůj specifický půvab zachovala dodnes (Panenská Hůrka, Andělská Hora). Rozvoj vsi nastal v roce 1859 díky železnici. Za druhé světové války zde byl velký ženský zajatecký tábor. V letech 1958 a 2010 obec sužovaly ničivé povodně. Vedle kostela, který dal obci jméno, patří k místním atrakcím památný dub císaře Františka Josefa I., socha sv. Jana Nepomuckého z první poloviny 19. století,

most přes řeku Nisu, několik staveb lidové architektury a upravená vyhlídka nad vsí. Na Ještědském hřbetu a na úpatí hor směrem k Jítravě se zachovala linie betonových bunkrů z konce 30. let. Bílý Kostel je ideálním východištěm pro horské túry po Ještědském hřbetu a Lužických horách, ale i pro výlety za pozoruhodnými památkami, jako jsou třeba hrad a zámek Grabštejn, historická města Chrastava, Hrádek nad Nisou a Žitava, zříceniny hradů Hamrštejn a Roimund, nebo vesnice s lidovou architekturou (Kryštofovo Údolí, Jítrava, Křižany, Dolní a Horní Vítkov). Obec leží na mezinárodní cyklotrase Odra-Nisa.



most přes řeku Nisu

### Pamětihodnosti a zajímavosti



kostel sv. Mikuláše, v pozadí skála  
s vyhlídkou

#### Kostel sv. Mikuláše

Raněbarokní chrám vznikl na návrší se starým hřbitovem v letech 1679–1691. Nejstarší bělokostelský svatostánek je však zmiňován již k roku 1352. Podle něj ostatně nese ves své jméno, zaznamenané v pramenech v latinské podobě Alba Ecclesia. Současný kostel je výraznou dominantou obce a díky své bělostné barvě upoutá z velké dálky.

#### Muzeum másla

Muzeum másla vzniklo postupným získáváním exponátů spojených se zpracováním mléka a výrobou produktů z něj. V muzeu najdete asi 120 většinou funkčních exponátů. Jsou zde k vidění odstředivky, máselnice, v nichž se ručně stloukalo máslo, bandasky, různé formy a dózy na máslo, smetaníky, krajáče, odměrky a další. Najdeme tu vše, co souviselo nejen s výrobou másla, ale také s výrobou tvarohu a tvarůžků. Muzeum najdete v chalupě čp. 49 v jihozápadní části vsi. Více informací: <http://minimuzeum.webnode.cz/>

## Roimund

V krásných horských lesích Ještědského hřbetu se skrývá zřícenina strážního hradu Roimund (též Raimund), postaveného roku 1347 rodem Donínů. Za své poněkud neobvyklé jméno, které v překladu z francouzštiny znamená „královská hora“, vděčí hrad údajně tomu, že povolení k jeho výstavbě udělil Janovi z Donína sám markrabě a pozdější král Karel IV. Po čase se stal útočištěm loupeživých band, a začátkem 16. století byl proto pobořen. Pozůstatky hradeb a příkopů jsou patrné dodnes.



*torzo hradu Roimund*

## Panenská Hůrka

Odlehlá vesnička (něm. Frauenberg) na úpatí Dlouhé hory vznikla jako hornická osada již ve středověku. Před rokem 1563 byla povýšena na horní městečko. Doly na měď a stříbro byly opuštěny v 18. století. Dnes osada slouží především rekreaci, i přes svou malebnou polohu a klid je zatím turisty spíše opomíjena. Při procházce Panenskou Hůrkou narazíte na řadu staveb regionální lidové architektury, kapli i opuštěný sudetský hřbitov nad vsí.



*kaple v Panenské Hůrce*



*nádvoří hradu Grabštejn*

## Grabštejn

Hrad Grabštejn (něm. Grafenstein) leží na skalnatém návrší severně od vsi Chotyně. Prvně připomínán je k roku 1286, kdy byl v majetku rodu Donínů. V roce 1562 jej od nich odkoupil císařský dvorní rada Jiří Mehl ze Střelic a již roku 1564 zahájil velkolepou přestavbu gotického hradu bergfritového typu na honosné renesanční sídlo, zachované z větší části dodnes. Tehdy vzniká i renesanční klenot – kaple sv. Barbory s umělecky i esteticky mimořádnou malířskou výzdobou, která nemá v širokém okolí obdoby. V roce 1586 musel Mehl své zadlužené panství prodat a až do roku 1704, kdy hrad kupují Gallasové, vystřídal objekt řadu majitelů a upadal. Gallasové nechali hrad několikrát opravit a přistavěli k němu klasicistní zámek v podhradí, který jim sloužil jako letní sídlo. V roce 1945 byl majetek Gallasů znárodněn a areál hradu sloužil armádě, která jej za léta užívání zcela zdevastovala. Teprve roku 1990 byla zahájena postupná rekonstrukce hradu a byl zpřístupněn turistům. Prohlídková trasa i nabídka služeb a kulturních akcí se neustále rozšiřuje a hrad je jedním z nejoblíbenějších turistických cílů v regionu. Více informací: [www.hrad-grabstejn.cz/cs](http://www.hrad-grabstejn.cz/cs)

## Oddíl PTTK „Sudety Zachodnie“ Jelení Hora – náš polský partner



Polský turisticko-vlastivědný spolek (PTTK) je nejstarším polským sdružením turistů a vlastivědců. Vznikl v roce 1950 sloučením Polského tatranského spolku (založen 1873) a Polského vlastivědného spolku (založen 1906). Stal se jejich právním nástupcem a dědicem jejich tradic, ideového poselství a také majetku.

Polský turisticko-vlastivědný spolek sdružuje bezmála 60 tisíc členů, kteří jsou rozděleni do téměř 300 místních oddílů.

Oddíl PTTK „Sudety Zachodnie“ (Západní Sudety), který působí v Jelení Hoře, oslavil v roce 2016 sedmdesáté výročí svého vzniku. Zpočátku fungoval jako oddíl Polského tatranského spolku (od roku 1946), později jako oddíl PTTK (od roku 1951). V současné době (2017) čítá 520 členů (včetně 240 horských průvodců) a jeho působnost zahrnuje oblast okresu Jelení Hora. Již od 50. let pořádá oddíl školicí kurzy pro horské průvodce a během šedesáti let této činnosti vydal přes 750 těchto oprávnění.

Základní aktivitou oddílu je pořádání neziskových turistických akcí jak pro své členy, tak pro zájemce z řad nečlenů PTTK. Nejstarší pravidelně konanou každoroční akcí je vícedenní Celopolská lyžařská výprava Krkonoše (Ogólnopolski Rajd Narciarski „Karkonosze“), kterou spolek organizuje už 62 let! Jinou akcí s podobně dlouholetou tradicí je cyklus nedělních výletů Turistický pochod po částech (Rajd na raty), který se koná již po čtyřicáté sedmé. V rámci tohoto cyklu se každoročně pořádá 44–45 pěších jednodenních výletů, jež jsou pro účastníky zdarma (platí se pouze cesta veřejnou dopravou do výchozího bodu a návrat z cílového místa). Jelenohorský oddíl PTTK organizuje také řadu akcí a soutěží pro děti a mládež, ale též orientační závody, geologické výlety, vlastivědné vycházky, cyklovýlety, procházky s trekingovými holemi či vodácká sjíždění řek.

Oddíl má v péči a udržuje 650 km pěších turistických stezek především v horských oblastech polských Krkonoš, Jizerských hor, Kačavských hor, Janovického rudohoří a Jelenohorské kotliny.

V souvislosti s živelným rozvojem cykloturistiky v kraji vytyčil oddíl mezi léty 2000 a 2006 a vyznačil přes 1540 km cyklotras na území polské části Euroregionu Nisa včetně několika euroregionálních páteřních tras – ER2 Liczyrzepa (Krkonoš), ER-6 Dolina Bobru (Údolí Bobru) a části stezek ER-4 a ER-7. Náklady na jejich značení zajišťoval z evropských, státních i obecních zdrojů. U příležitosti vzniku uvedených tras rovněž vydal turistické mapy a/nebo vytvořil internetové stránky jednotlivých projektů. Oddíl vyznačil také Sudetskou koňskou stezku (s délkou 353 km), která vede pohořími od Kladské kotliny po Krkonoše a následně dál na sever až do Dolnoslezských borů.

Majestátní hrad Chojnik, jenž trůní vysoko nad Jelenohorskou kotlinou, je v majetku oddílu PTTK „Sudety Zachodnie“ již od 40. let. V nedávné době prošel rekonstrukcí, financovanou z prostředků ministerstva kultury a národního dědictví, Dolnoslezského vojvodství a města Jelení Hora. Na hradě se koná řada populárních akcí včetně srpnových Rytířských turnajů, jichž se nezřídka účastní i české skupiny.

Oddíl zaměstnává 3 pracovníky a svou činnost financuje z výdělečných aktivit podobně jako jiní podnikatelé.

Texty byly zpracovány na základě internetových stránek projektu a především vynikajících vlastivědných internetových stránek Jiřího Kühna [luzicke-hory.cz](http://luzicke-hory.cz), jemuž bychom za tento skvělý počín chtěli poděkovat. Všem zájemcům o podrobnější seznámení s přírodou, dějinami a památkami tohoto krásného kraje uvedené stránky vřele doporučujeme. Poděkování patří také členům a spolupracovníkům sdružení Cyklostezka sv. Zdislavy, našim polským partnerům z klubu PTTK „Sudety Zachodnie“ v Jelení Hoře a v neposlední řadě všem milovníkům Lužických a Ještědských hor, Novoborska, Českolipska a Liberecka, bez nichž by naše činnost neměla smysl.



*krajina Ralské pahorkatiny*



EVROPSKÁ UNIE  
UNIA EUROPEJSKA

Zlepšení informačních systémů cyklostezky sv. Zdislavy a její propagace v polské části ERN

Udoskonalenie systemów inform. Ścieżki rowerowej im. św. Zdzisławy i jej promocja w pol. części ERN

r.č. CZ.11.2.45/0.0/0.0/16\_012/0000144

