



BROSZURA INFORMACYJNA

ŚCIEŻKA ROWEROWA ŚWIĘTEJ ZDISŁAWY CZESKIEJ



krajobraz na poľudnie od Cvikova

Projekt: **Martin Veselka, Pavel Landa**

Tekst: **Jiří Kühn, Martin Veselka, Milena Černá, Andrzej Mateusiak, Pavel Landa**

Zdjęcia: **Jan Pikous, Martin Veselka**

Opracowanie graficzne: **Vojtěch Kosorinský**

Druk: **Bárió s.r.o. - Mnichovice**

Ścieżka rowerowa świętej Zdzisławy Czeskiej

to związek interesów osób prawnych – gmin i miast na trasie planowanej ścieżki. Prowadzi przez następujące miasta i gminy: znajdujący się na południowo-zachodnim końcu ścieżki Nový Bor, następnie Svor, Cvikov, Kunratice, Jablonné v Podještědí, Velký Valtinov, Rynoltice oraz Bílý Kostel nad Nisou na jej północno-wschodnim krańcu. Ścieżka należy do sieci najważniejszych dróg rowerowych w kraju libereckim.

Głównym zadaniem jest stworzenie ścieżki rowerowej, która odciąży drogę główną I/13 Liberec–Děčín oraz zapewni maksymalne bezpieczeństwo rowerzystów wszystkich kategorii wiekowych, przede wszystkim dzieci, młodzieży i seniorów. Ścieżka stanie się dla rowerzystów ogniwem łączącym poszczególne miasta i gminy.

Kolejnym zadaniem ścieżki jest udostępnienie rowerzystom południowego podgórze Gór Łużyckich w kierunku zachód – wschód, dzięki czemu umożliwione zostanie wzajemne połączenie następujących trzech osiowych ścieżek rowerowych prowadzących z południa na północ: Odra – Nysa, Ploučnice oraz Cesta k sousedům („Droga do sąsiadów”).

Zarówno ścieżka, jak i cały projekt otrzymały swoją nazwę po wybitnej postaci regionu, czeskiej świętej i opiekunce rodzin, której życie było nierozłącznie związane z Lemberkiem oraz Jablonným v Podještědí. Obydwa miejsca są ważnymi punktami na trasie ścieżki, która ma nie tylko służyć celom sportowym i rekreacyjnym, lecz również rozwijać tradycje duchowe kraju oraz spuściznę świętej Zdzisławy Czeskiej. Jej kult jest ściśle związany z miłością bliźniego i życiem rodzinnym, a więc z wartościami zagrożonymi w dzisiejszym zglobalizowanym, coraz szybszym świecie, a których przypomnienie i kultywowanie staje się niezwykle potrzebne i aktualne. Tradycyjne rozumienie rodziny, solidarności oraz aktywnego życia rodzinnego zdecydowanie nie jest staromodnym przeżytkiem, dlatego też jedną z głównych idei projektu ścieżki jest stworzenie przestrzeni, w której wspólny odpoczynek oraz poznawanie historii i tradycji regionu wzmocnią więzi rodzinne.

Ostatecznie właśnie dlatego nasza ścieżka ma służyć przede wszystkim rodzinnym wycieczkom rowerowym, zapewnić bezpieczeństwo podczas czynności sportowych i rekreacyjnych zarówno rodzinom z małymi dziećmi, młodzieży, jak i aktywnym przedstawicielom starszych pokoleń, którym wycieczka krajoznawcza na tej trasie może pomóc wybudować więź między nimi a ich wnukami. Ostatnimi czasy wciąż przybywa aktywnych seniorów z zamiłowaniem sportowemu, dlatego warto udostępnić im przestrzeń, w której będą mogli odpocząć, a także wykorzystać swoje doświadczenia życiowe.

Podobny charakter ma również strona internetowa projektu. Jej koncepcja i treść podkreślają znaczenie zdrowego stylu życia oraz aktywnej rekreacji rodzinnej, nie zapominając przy tym o wymiarze duchowym projektu i jego połączeniu z historią oraz genius loci kraju, przez który prowadzi ścieżka. Strona promuje kolarstwo jako bezpieczny i inteligentny sposób spędzania wolnego czasu, do czego projekt przyczynia się poprzez przekierowanie ruchu rowerowego z dróg głównych. Dzięki temu jazdę na rowerze będą tu mogły bez obaw uprawiać całe rodziny, młodzież i osoby starsze. Ponadto projekt łączy też ścieżkę i związaną z nią rekreację z głębszymi tradycjami regionalnymi, zarówno duchowymi, jak i historycznymi, wzbogacając intelektualnie użytkowników ścieżki.

Naszymi partnerami są przede wszystkim miasta i gminy znajdujące się na trasie ścieżki. Współpracujemy też z Krajem Libereckim, z Euroregionem Nysa, z Zarządem Dróg i Autostrad Republiki Czeskiej oraz ze spółką Lasy Republiki Czeskiej. Naszym partnerem zagranicznym jest polski klub turystyczny PTTK, oddział Sudety Zachodnie z Jeleniej Góry, a po stronie niemieckiej IBZ Marienthal i HS Görlitz.

Członkowie i działacze stowarzyszenia chcieliby, aby po dokończeniu ścieżka rowerowa jak najdłużej i jak najlepiej służyła wycieczkowiczom oraz sportowcom bez względu na wiek, przynosząc im radość z ruchu, poznawania okolicy oraz dostarczając niezapomnianych wspólnych wrażeń.

Święta Zdzisława Czeska



św. Zdzisława Czeska

Zdzisława Czeska (czes. „svatá Zdislava”) żyła w XIII wieku na pograniczu czesko-łużyckim. Jej mężem był Gawel (czes. „Havel”), pan z Lemberka, z którym miała kilkoro dzieci i wiodła przykładowe życie rodzinne. Niegościnnie las na północy Czech przecinał szlak handlowy prowadzący do Żytawy i właśnie przy tym starym szlaku, u zbiegu Panenského i Kněžického Potoku, Gawel wybudował kamienny zamek. Nie wiadomo dokładnie, kiedy to było – pierwsza pisemna wzmianka, którą znamy, pojawia się w 1241 r. Już wtedy rozproszone były w okolicy słowiańskie wioski, których nazwy pochodziły z reguły od nazwisk ich założycieli: Heřmanice, Markvartice, Kněžice, Petrovice, Janovice i inne. W niedalekim Jablonnym znajdował się urząd celny. Od czasu swojego powstania gotycki zamek w Lemberku był potężną budowlą z murami o dwumetrowej grubości, co widać jeszcze dzisiaj, po wielu późniejszych przebudowach. W okresie gotyku służył raczej jako twierdza znajdująca się przy ważnym szlaku handlowym, a nie jako komfortowa rezydencja.

Pan Gawel z rodu Markvarticów był długoletnim członkiem orszaku królewskiego Wacława I. Teren na północy Czech otrzymał prawdopodobnie za swoje zasługi. Konsekwencją jego działalności było wielkie ożywienie tego oddalonego i zapomnianego zakątka kraju. Zaczęły powstawać nowe wsie, do których przybywali nowi mieszkańcy. Zaplecze duchowe tworzyli cystersi, którzy założyli w tym czasie klasztory w Oseku koło Duchcova, w Zdziarze nad Sazawą, w Mnichovym Hradištu, w Předklášteří koło Tišnova i nie tylko. Zarówno Zdzisława, jak i Gawel, utrzymywali kontakty z cystersami, przejęli po nich również opiekę nad biednymi i chorymi. Kierując się wiarą chrześcijańską Zdzisława pomagała ludziom w okolicy, którym służyła swoją wiedzą oraz pomocą materialną i duchową. Mówi się, że uzdrawiała chorych. Z biegiem czasu założyła dominikańskie klasztory żebrazce w Jablonnym oraz w Turnovie, zbliżając się do duchowości dominikańskiej.

Dzięki swemu bogobojnemu życiu w 1907 r. została ogłoszona błogosławioną. Dzięki jej wstawiennictwu uzdrowienia chorych dokonywały się również później, dlatego w 1995 r. była kanonizowana przez papieża Jana Pawła II. W okresie baroku, kiedy tłumy pielgrzymowały do Jablonnego dla uczczenia pamięci świętej Zdzisławy, nazwano jej imieniem źródło pod zamkiem Lemberk, znane przede wszystkim ze swoich właściwości w leczeniu chorób oczu. Pielgrzymki – choć już bez pompy, niepubliczne i o dużo mniejszym zasięgu – odbywały się także w czasach totalitaryzmu. Ich celem był Lemberk, źródło św. Zdzisławy Czeskiej oraz kościół św. Wawrzyńca w Jablonnym z kryptą, w której pochowana jest św. Zdzisława.

Współcześnie święta Zdzisława Czeska jest patronką Kraju Libereckiego. Zatem nazwana jej imieniem ścieżka rowerowa stanowi aktualne nawiązanie do tradycji pielgrzymek, które odbywają się nieprzerwanie od czasów średniowiecza.

MUDr. Milena Černá

Komitetu Dobrej Woli – Fundacji Olgi Havlovej

Szlak pielgrzymkowy Via Sacra

Międzynarodowy szlak pielgrzymkowy Via Sacra – Święta Droga – łączy osiemnaście kluczowych zabytków kościelnych w Łużycach Górnych, na Dolnym Śląsku i w północnych Czechach, prowadząc w ten sposób pielgrzymia trasą dawnego szlaku handlowego i pielgrzymkowego po najważniejszych punktach dziedzictwa duchowego na terenie czesko-polsko-niemieckiego Trójstyku.

Po polskiej stronie zobaczyć można monumentalny barokowy kompleks klasztorny w Krzeszowie, cenny drewniany Kościół Pokoju w Jaworze, wpisany na Listę Światowego Dziedzictwa Kulturowego UNESCO, a także wyjątkowy norweski kościół klepkowy (słupowy) Wang w Karpaczu czy wreszcie wspaniałą Kościół Podwyższenia Krzyża Świętego w Jeleniej Górze.



kościół w Lindavie pod Górami Łużyckimi

Natomiast w Niemczech warto zwiedzić Żytawę z jej słynnymi gotyckimi sukniami postnymi, romantyczne ruiny zamku skalnego Oybin w Górach Żytawskich, rozległy teren barokowego klasztoru cysterek St. Marienthal, okazałe kościoły miejskie św. Piotra i Pawła w Görlitz oraz św. Piotra w Budziszynie (Bautzen), ale także największy niemiecki kościół wiejski w Cunewalde z interesującym wnętrzem czy też pamiątki po wygnanych z Czech braciach czeskich znajdujące się w łużyckiej osadzie Ochranów (Herrnhut).

Po stronie czeskiej trasa prowadzi do wspaniałej kaplicy św. Anny w Mnichovym Hradišti, która stała się miejscem ostatniego spoczynku sławnego wodza Albrechta von Wallenstein, do tajemniczych pozostałości po komturii joannitów w Českim Dubie, do świątyni pielgrzymkowej Nawiedzenia Panny Marii, położonej u malowniczego podnóża Gór Izerskich, a także do grobu św. Zdzisławy w Bazylice św. Wawrzyńca i św. Zdzisławy w Jablonnym v Podještědí oraz innych zabytków związanych z tą świętą, do wyjątkowej kaplicy loretańskiej w Rumberku czy na wespół zapomnianej perty baroku, którą jest pielgrzymkowy Kościół Nawiedzenia Najświętszej Marii Panny w gminie Horní Police.

Wędrówka trasą Via Sacra może się stać nie tylko wzbogacającym przeżyciem turystycznym, krajoznawczym czy artystycznym, lecz również źródłem duchowego odświeżenia i odpoczynku psychicznego od hektycznego, stresującego życia codziennego. W ciszy oraz dostojności czcigodnych miejsc posiadających długą historię i kultowe znaczenie każdy – bez względu na to, czy jest chrześcijaninem – może doświadczyć tak rzadkich dziś momentów spokoju i kontemplacji.

Dzięki trasie Via sacra wciąż ożywa tysiącletnia historia środkowoeuropejskiej kultury i pobożności. Architektura sakralna i sztuka, wydarzenia historyczne oraz wyjątkowe postaci, które napotkamy po drodze, świadczą o długim i intensywnym współistnieniu Czechów, Niemców, Serbów Łużyckich oraz Polaków po obu brzegach Nysy.

Droga rowerowa świętej Zdzisławy, oprócz Jablonnego v Podještědí, łączy też inne, mniejsze zabytki sakralne w regionie (kościół w Bílým Kostelu nad Nisou, Jítravie, Rynolticach, Velkim Valtinovie, Kunraticach, Cvikovie, Lindavie, Arnultovicach i Novym Borze, a także Zdislaviną studánkę – „Źródło św. Zdzisławy”, Janovické poustevny – „Janovické Pustelnie”, miejsce pielgrzymkowe na Křížovém vrchu nad Cvikovem, ale także szereg mniejszych budowli sakralnych, jak np. kaplice, krzyże, kolumny morowe, rzeźby świętych czy religijne reliefy i nisze w skałach). Dlatego też jest naprawdę dogodną trasą podczas wędrówki wzdłuż Via Sacra, szczególnie jeśli przyjeżdżasz czy przychodzisz do Jablonnego ze strony Hejnic lub Českiego Dubu, a stamtąd chcesz udać się do Lorety w Rumberku czy do Kościoła Nawiedzenia Najświętszej Marii Panny Hornej Policy.

Droga św. Jakuba z Żytawy do Pragi

Żytawski fragment Drogi św. Jakuba

Droga św. Jakuba jest historyczną siecią tras pielgrzymkowych do grobu św. Jakuba Większego Apostoła w Santiago de Compostela w hiszpańskiej Galicji. Pierwsza udokumentowana pielgrzymka miała miejsce już w X wieku, a zainteresowanie pielgrzymkami po szlaku jakubowym rośnie od lat 80. XX wieku. W 1993 r. do Santiago udał się również Jan Paweł II; szlak wpisany został też na Listę Światowego Dziedzictwa UNESCO. Obecnie Santiago de Compostela odwiedza corocznie kilkaset tysięcy pielgrzymów. Od 1987 r. trasy należące do drogi św. Jakuba oznaczone są żółtymi strzałkami oraz tzw. muszlą św. Jakuba, która już od średniowiecza stanowi symbol pielgrzymujących do miejscowości Santiago de Compostela.



kościół św. Jakuba w Letařovicach

Dokładny przebieg oryginalnej trasy na terenie Czech nie jest udokumentowany na całej długości. Niewątpliwie jednak pielgrzymi z czeskich ziem wędrowali do Santiago już w średniowieczu. W przybliżeniu zarysowują trasę kościoły pod wezwaniem św. Jakuba, z których ważną pozycję zajmowała świątynia znajdująca się przy klasztorze minoryckim na Starym Mieście w Pradze. Natomiast na głównym szlaku handlowym łączącym Ziemię Korony Czeskiej były to kościoły św. Jakuba w Iglawie oraz Brnie.

Współczesna historia drogi św. Jakuba w Czechach rozpoczyna się 15 czerwca 2003 r., kiedy do międzynarodowej drogi uroczyste przyłączono pierwszy czeski odcinek. Od tej pory Klub Turystów Czeskich wraz ze stowarzyszeniami Ultreia, Cesta hvězdy oraz z bractwami św. Jakuba z Polski, Niemiec i Austrii wyznaczył kilka tras drogi św. Jakuba, również na Morawach.

Dla północnych Czech kluczową rolę odgrywa północno-południowa trasa 1, która prowadzi z polsko-niemieckiego Zgorzelca (Görlitz) przez przygraniczną Żytawę i Hrádek nad Nisą do Kryštofova Údolí należącego do Grzbietu Jesztiedzkiego. Tutaj pielgrzymi zachęceni są do zbiegnięcia z trasy i zwiedzenia miejsc związanych z kultem św. Zdzisławy, przede wszystkim jej grobu w bazylice św. Wawrzyńca w Jablonnym, źródła św. Zdzisławy koło Markvartic oraz zamku Lemberk. Standardowa trasa tzw. Żytawskiej Drogi św. Jakuba prowadzi dalej do miasteczka Český Dub w sercu mikroregionu Podještědí, gdzie zwiedzić można dawne komturie joannitów, a następnie do malowniczego kościółka św. Jakuba w Letařovicach, a wreszcie przez znajdujące się w mikroregionie Pojizeří Mnichovo Hradiště, Mladą Boleslav oraz Benátky nad Jizerou do słynnego miejsca pielgrzymkowego w Starej Boleslavi. Stąd wędruje się dalej przez Prosek w północnej części Pragi aż do minoryckiego kościoła św. Jakuba w Pradze na Starym Mieście.

Droga rowerowa św. Zdzisławy, która – zarówno w sensie geograficznym, jak i duchowym oraz ideowym – jest bezpośrednim przedłużeniem żytawsko-praskiego odcinka drogi św. Jakuba, stanowi odpowiednie miejsce do krótkiego odpoczynku połączonego z rozważaniami na temat duchowej i intelektualnej spuścizny europejskich świętych oraz bogatej i zawiłej historii religii naszego kontynentu.

Nový Bor

Nový Bor (niem. Haida) położony jest w ślicznym krajobrazie między Górami Łużyckimi, Czeskim Średniogórzem a stożkowatymi szczytami wulkanicznymi Wyżyny Ralskiej. Miasto rozstawiła przede wszystkim produkcja szkła artystycznego, do dzisiaj działają tu huty szkła i szkoły szklarskie, znajduje się tu wybitne muzeum szklarskie, w którym regularnie odbywają się szklarskie sympozja. Jednak jest ono również ulubionym letniskiem i punktem startowym wycieczek w piękne tereny naturalne (góra Klíč, Havraní skála, miasta skalne w okolicach Sloupu i Svojkova, kamienne organy Panská skála, Česká vyhlídka, stare bazaltowe kamieniołomy Klučky, piaskowcowe jaskinie Skalické jeskyně, malownicze stawy rybne na południe od miasta, park geologiczny w Okrouhleji, Farská louka ve Slunečné) oraz w celu zwiedzania zabytków (zamek Sloup v Čechách, podgórskie wioski z architekturą ludową, huty



typowa architektura



Muzeum Szklarskie

szkła i muzeum w Kamenickim Šenovie, kolej turystyczna z Kamenického Šenova do Českéj Kamenicy, muzeum strażackie Nový Oldřichov, ruiny zamków Svojkov i Pihel). Miasto posiada szeroką bazę noclegową (np. kemping samochodowy) i ofertę restauracyjną, a także kulturalną (muzeum, centrum informacyjne, kino, kino letnie, teatr) oraz sportową (kąpielisko, korty tenisowe, boisko do gry w siatkówkę plażową, trasy rowerowe, możliwości turystyki i wspinaczki górskiej, trasy do narciarstwa biegowego i zjazdowego na terenie kompleksu Polevsko).

Zabytki i atrakcje turystyczne



miasto z kościołem i górą Klíč

Świątynia Wniebowzięcia Najświętszej Maryi Panny

W połowie XVIII wieku na rogu rynku powstał mały kościół Wniebowzięcia Najświętszej Maryi Panny, przebudowany w latach 1786–1788 według projektu J. V. Koscha. Jest to późnobarokowy budynek z graniastostupową wieżą zwieńczony kopułą z dwiema latarniami. Na chórze znajdują się rokokowe organy z kapelą aniołów, przeniesione z praskiego kościoła św. Karola Boromeusza. Rokokowy i klasycystyczny wystrój pochodzi z końca XVIII wieku, najbardziej wartościowym zabytkiem jest ołtarz główny z 1792 r. z dekoracjami plastycznymi autorstwa I. M. Platzera.

Náměstí Míru („Plac Pokoju”) i okolica

Novoborski rynek główny i jego okolica stanowią miejską strefę zabytkową, w której ochroną konserwatorską objęte są nie tylko kościół, plebania, dawne gimnazjum zakonu pijarów, majestatyczne budynki poczty oraz zrekonstruowanego niedawno muzeum szklarskiego, ale przede wszystkim dziesiątki malowniczych domów późnobarokowych, klasycystycznych i w stylu empire, a także szereg półdrewnianych chat zbliżających się do architektury ludowej.



zabudowa historyczna
na náměstí Míru



wnętrze Muzeum Szklarskiego

Muzeum Szklarskie

Posiada bogate, unikalne zbiory szkła formowanego hutniczo, szkła szlifowanego, grawerowanego oraz malowanego od XVII wieku do współczesności, uzupełnione modelami warsztatów szklarskich i przystępnie podanymi informacjami o historii szklarstwa w regionie Nowego Boru. Oprócz zbiorów stałych zobaczyć można również wystawy czasowe dotyczące czołowych przedstawicieli współczesnego szklarstwa.



pomnik ofiar buntu rumburskiego

Cmentarz leśny

Powstał na początku XX wieku i jest najstarszym tego typu cmentarzem w Czechach właściwych. Pod koniec wiosny kwitną tu drzewa rododendronów. Część cmentarza upamiętnia pochowanych tutaj czeskich żołnierzy, którzy zostali straceni za udział w słynnym buncie rumburskim w 1918 r., wymierzonym przeciwko wojnie oraz szykanowaniu Czechów w wojsku austriackim.

Borská skalka („Borska Skalka”)

Borská skalka (479 m) to niewielki bazaltowy pagórek na granicy Dolnych i Hornych Arnultovic. Jego szczyt tworzy wyrazista skała bazaltowa Drasslerův kámen („Kamień Drasslera”). Przez korony drzew roztacza się z niej urokliwy widok na okolicę. Przy moście drogowym przez potok Sporka, u podnóża pagórka, 21 maja 1918 r. doszło do starcia między uczestnikami buntu rumburskiego a jednostką wojskową myśliwych z terenów przygranicznych z Nowego Boru. Myśliwym udało się wprawdzie schwytać mniejszą część powstańców, ale główny oddział buntowników otworzył ogień, zmuszając ich do odwrotu, dzięki czemu zdobył dostęp do miasta. Do decydującego starcia doszło później pod Chotovickým vrchem („Wzgórzem Chotovickim”).

Borský vrch („Wzgórze Borskie”), Jelení skok („Jeleni Skok”) i Novoborská jeskyně („Jaskinia Novoborska”)

Borský vrch (447 m) to nieduży bazaltowy pagórek, leżący na północno-wschodnim skraju Nowego Boru i Arnultovic. W 1920 r. powstał tu park leśny z wyznaczonymi ścieżkami i dużą liczbą ławek przeznaczonych do odpoczynku, po 1945 r. niestety zaniedbany. Na jego północnym skraju znajduje się wyniosłość skalna z punktem widokowym Jelení skok, z którego rozciąga się piękny widok na Góry Łużyckie oraz okolice Českéj Lipy. W najwyższym punkcie dawnej szosy prowadzącej do Svoru wykuto niegdyś wnękę ze świętym obrazkiem, który po II wojnie światowej został zniszczony i dopiero w 2005 r. zastąpiony obrazem św. Krzysztofa. Nieopodal, po prawej stronie drogi, znajduje się opuszczony kamieniołom piaskowców, z którego przez wejście w tylnej ścianie można zejść do terenów podziemnych, nazywanych zazwyczaj Novoborską jaskynią. Na podziemny kamieniołom o długości ponad 60 m składają się dwa pomieszczenia o nieregularnym kształcie, osiągające szerokość około 20 metrów. W jaskini zimują rzadkie gatunki nietoperzy, przede wszystkim mopek zachodni i gacek brunatny.



kościół ewangelicki
u podnóża Borskiego vrchu

Svor

Svor (niem. Röhrsdorf) to malowniczo położona gmina u podnóża Gór Łużyckich, przez którą płynie Boberski Potok. Przecina ją też droga krajowa nr 9 łącząca cypel szluknowski z wewnętrzną częścią kraju. Dzięki temu Svor posiada doskonałe połączenia autobusowe i kolejowe. Gminę Svor tworzą dwie wsie – Svor oraz Rousínov. Należy do niej również położone w górach ustronie z dawną hutą szkła Nová Huť, w której znajduje się dziś restauracja turystyczna. Atrakcyjne dla zwiedzających są piękne walory przyrodnicze pobliskich Gór Łużyckich, a także szereg wartościowych przykładów architektury ludowej.



architektura ludowa
w Svorze

Zabytki i atrakcje turystyczne



kaplica Trójcy
Przenajświętszej w Svorze



architektura ludowa
w Rousínovie

Kaplica Trójcy Przenajświętszej

Urokliwa barokowa kaplica została wybudowana w 1788 r.

Wioska Rousínov

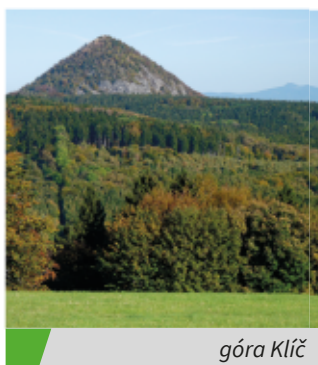
Rousínov to przede wszystkim wieś rekreacyjna z dużą liczbą domów z bali drewnianych oraz domów przystupowych, ale także ze starymi hutami szkła i młynami.

Jeziorko Svorský rybník („Svorski staw”)

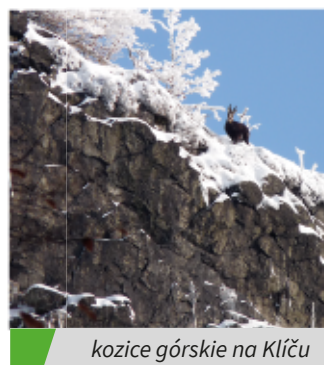
Niewielki staw położony jest pośród górskich lasów, na zachód od wsi. W lecie można się tutaj kąpać.

Góra Klíč

Najbardziej wyrazistą, a także najpiękniejszą dominantą okolicy jest góra Klíč (759 m). Jej wysokogórski charakter podkreślają dodatkowo strome zbocza z gołoborzami, na których żyją kozice górskie. Ze szczytu roztacza się znakomity widok na okolicę. W 1967 r. góra Klíč została ogłoszona rezerwatem przyrody, a więc na rok 2017 przypada pięćdziesiąta rocznica tego wydarzenia.



góra Klíč



kozice górskie na Klíču

Cvikov



widok miasta, w tle góra Klíč

Cvikov (niem. Zwickau) leży u podnóża Gór Łużyckich. Pierwsza osada powstała tu już w XIII wieku, przy szlaku handlowym z Českiej Lípy do Żytawy; w 1391 r. uzyskała status miasta. W XVII wieku w mieście szalały epidemie, pożary i nędza, co doprowadziło do kilku powstań chłopskich. Od XIX wieku obiecująco rozwija się turystyczny potencjał miasta – w 1834 r. w Martinovym Údolí powstało uzdrowisko, przekształcone później na sanatorium chorób płuc (drugie podobne sanatorium pojawiło się na południowych zboczach Křížového vrchu – „Wzgórza Krzyżowego”), w mieście i jego okolicach otwierano hotele i zajazdy turystyczne (m.in. Švýcarská bouda, w miejscu której znajduje się dziś punkt widokowy), ale też teatr leśny w skałach na stoku Zielonego vrchu („Zielonego Wzgórza”). W trakcie wojny istniał w mieście duży obóz jeniecki potoczony z kilkoma miejscowymi fabrykami. Mimo powojennego regresu w mieście dochował się szereg pięknych domów mieszczańskich, zwłaszcza zabytków architektury ludowej. Na ulicy Pivovarskiej przez Boberský potok prowadzi piękny most kamienny z XIX wieku. Ciekawostką jest też znajdujące się na dawnym cmentarzu skrzemieniałe drewno przywiezione z okolic miasta Nová Paka. Jednak najbardziej kuszącą propozycją stanowi dla odwiedzających okoliczny krajobraz Gór Łużyckich z rozległymi lasami, stromymi zboczami i wąwozami, z torfowiskiem oraz licznymi formacjami skalnymi, które ozdobione są często wykutymi w nich zabytkami sakralnymi. Dużą atrakcją jest też rozwinięta tradycja szklarska (np. huta szkła Ajeto w pobliskiej Lindavie), a ostatnimi laty również odnowiony, obiecująco rozwijający się browar.



komin z gniazdem bocianów w ul. Horní

Zabytki i atrakcje turystyczne



kościół św. Elżbiety

Kościół św. Elżbiety

Już w 1367 r. pojawia się wzmianki o kościele św. Elżbiety jako o kościele parafialnym. W połowie XVI wieku został on przebudowany w stylu gotycko-renesansowym przez włoskiego architekta Benedetta Ferviego. W 1580 r. dobudowano wieżę, a w 1726 r. przebudowano sanktuarium w stylu barokowym. Wewnątrz znajduje się późnogotycki Grób Pański z 1567 r., wykonany przez M. Heuffnera, na zworniku sklepienia krzyżowego umieszczono herb Berków z Dubé. Ołtarz św. Jana Nepomucena, rokokowe organy oraz kamienne nagrobki pochodzą z XVIII wieku.

Kolumna morowa

Piaskowcowa wczesnobarokowa kolumna morowa została postawiona w 1697 r. jako podziękowanie za powstrzymanie epidemii dżumy. Pierwotnie stała przed ratuszem, jednak dziś znajduje się koło kościoła. Na bocznych słupach umieszczone zostały figury św. Wacława, Jana Ewangelisty oraz św. Sebastiana. Na głowicy kolumny stoi rzeźba Matki Boskiej.

Browar Cvikov

Pierwszy browar powstał tutaj w 1731 r., drugi znajdował się na dzisiejszej ulicy Žitavskiej. Istniejący obecnie kompleks wybudowany został w latach 1866–1882 na wschodnim skraju miasta. Po wojnie niszczał, a w 1968 r. przestał działać. Dopiero dzięki inicjatywie inwestora prywatnego został w 2014 r. ponownie otwarty, wraz ze słynną restauracją Sladovna. Tutejsze piwa: Klíč („dwunastka”), Luž („dziesiątka”) oraz Sklář („ósemka”) zdobyły szereg wyróżnień w czeskich konkursach piwowarskich.



dziedziniec cvikovskiego browaru



droga krzyżowa

Křížový vrch („Wzgórze Krzyżowe”)

Nad miastem subtelnie góruje bazaltowy Křížový vrch (437 m) czy też Kalwaria z drogą krzyżową z XVIII w. i pierwszej połowy XIX w. Droga do znajdującej się na szczycie kaplicy prowadzi przez przyjemną, starodawną aleję lipową.

Dutý kámen („Wydrążony Kamień”)

Dutý kámen (378 m) to skalisty pagórek piaskowcowy położony na południowy wschód od Cvikova. Dzięki swoim walorom geologicznym stanowi on obszar chroniony: niemal pionową żyłą piaskowca wypełnia bowiem polzenit, jeden z rodzajów żyłowych skał magmowych. Można tu zobaczyć unikalne przykłady działania magmy wulkanicznej na starsze warstwy piaskowca, widoczne w postaci rozpadu skały na drobne słupki, najwyraźniejsze na wschodniej części grzbietu.



Dutý kámen

Kunratice u Cvikova



kamienny ołtarz
przy drodze do Mařenic



dawny dworzec kolejowy
Kunratice

Kunratice u Cvikova (niem. Kunnersdorf) leżą na przedgórzu Gór Łużyckich w dolinie rzeki Svitávki. W okolicznych lasach można natknąć się na szereg interesujących piaskowcowych formacji skalnych, np. na Skאלę smrti („Skאלę Śmierci”) czy obszar chroniony Dutý kámen („Wydrążony Kamień”). W samej wsi znajdziemy atrakcyjne przykłady architektury ludowej: klasycystyczny kościół z lat 1832–33, most kamienny z rzeźbą Jana Nepomucena z końca XVIII wieku oraz pomnik Józefa II Habsburga. W latach 1905–1973 w Kunraticach działała stacja kolejowa znajdująca się na trasie Svor – Jablonné v Podjeřtědí. Jedną z nielicznych pamiątek po tej trasie stanowi opuszczony dworzec na skraju wsi, mniej widoczne są nasypy oraz pozostałości po wiadukcie kolejowym. W lesie koło drogi z Kunratic do Drnovca napotkamy interesującą kaplicę skalną oraz kilka sztucznych jaskiń, a także wykuty w piaskowcu Karlův odpočinek („Odpooczynek Karola”).



pomnik cesarza Józefa II



Skála smrti

Zabytki i atrakcje turystyczne

Pomnik Józefa II Habsburga

W 1882 r. mieszkańcy złożyli się na pomnik reformatorskiego cesarza Józefa II i uroczyste umieścili ją na postumencie przy szkole.

Skála smrti („Skאלa Śmierci”)

Na ścianie piętnastometrowej skały, ok. 2 km na południe od wsi, wykuto obraz rycerza na koniu oraz spadającej dziewczyny. Opiera się on na miejscowej legendzie o złym rycerzu Kunie.

Velký Valtinov

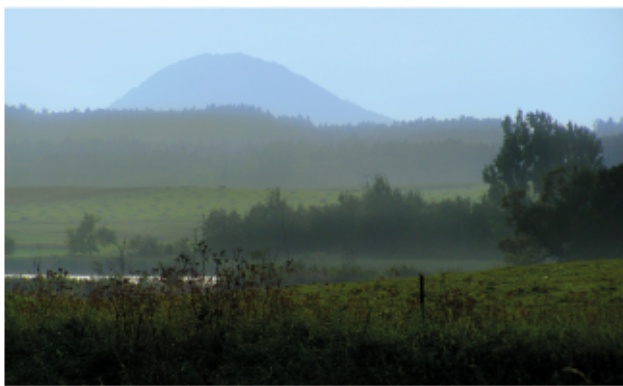
Velký Valtinov (niem. Groß Walten) leży na przedgórzu Gór Łużyckich w dolinie Panenského Potoku pod wyrazistym szczytem Tlustec. W gminie znajdziemy szereg cennych zabytków, częściowo niestety zaniedbanych i niszczących. Należy do nich przede wszystkim barokowy kościół św. Jana Nepomucena z XVIII wieku, z cennymi iluzjonistycznymi malowidłami ołtarzowymi. W jego sąsiedztwie stoi kilka barokowych rzeźb oraz pomnik pamięci poległych. Ciekawym obiektem są ruiny zamku Velký Valtinov, wybudowanego około 1600 r. w miejscu twierdzy renesansowej, a następnie przebudowanego w stylu barokowym (spłonął w latach 80. XX wieku). W przylegającym do niego browarze w latach 1580–1930 warzono złoty napój. Innymi wartymi zobaczenia miejscami są odnowiony niedawno pałacyk w Horním Valtinovie – Františkovie, ruiny średniowiecznej twierdzy Tlustec w południowej części wsi, ale również szereg mniejszych zabytków sakralnych oraz domy z bali drewnianych. Na zachód od wsi w dolinach pod wzgórzem Horka rozciągają się dwa niewielkie kompleksy stawów. Największy z nich – Hrubý rybník – leży koło wioski Růžová. Na północ od przysiółka Františkov rośnie pomnikowy 200-letni dąb o ponad pięciometrowym obwodzie pnia.



kościół św. Jana Nepomucena



historyczny obiekt przystanku linii kolejowej Liberec–Česká Lípa



góra Ortel



architektura ludowa w przysiółku Tlustce

Jablonné v Podještědí



bazylika mniejsza św. Wawrzyńca
i św. Zdzisławy Czeskiej

Mimo swojej zawilej historii jedno z najstarszych miast na północy Czech do dziś zachowało funkcję kulturalnego i społecznego centrum rejonu pod Górą Łużyckimi.

Miasto wstąpiło do czeskiej historii po raz pierwszy w roku 1249, kiedy na akcie darowizny pojawiło się imię Gawła z Lemberka. Jego żona św. Zdzisława Czeska, zawsze gotowa do poświęceń opiekunka biednych i chorych, pozostawiła po sobie ślad nie tylko w naszych sercach, lecz również w miejscach, które możemy odwiedzić w mieście i jego okolicy.

Swój rozkwit Jablonné zawdzięczało korzystnemu położeniu na szlaku handlowym z Pragi do Łużyc. Do 1300 r. wybijano tu nawet monety. Karol IV Luksemburski, który odwiedził miasto w 1369 r., wydał rozporządzenie, zgodnie z którym do Łużyc można było jeździć wyłącznie tą drogą, przez co podkreślił znaczenie tego punktu celnego.

Właściciele miasta zmieniali się – najdłużej, bo aż do 1706 r., znajdowało się ono w posiadaniu rodu Berków z Dubé, dzięki którym Jablonné wzbogaciło się o wiele budynków (kościół szpitalny św. Wolfganga, pałac Nový Falkenburk, browar, kolumna morowa na rynku, założona w 1596 r. szkoła). Ostatni właściciel posiadłości z rodu Berków udzielił znaczącego wsparcia finansowego dla budowy kościoła św. Wawrzyńca.

Wojna trzydziestoletnia oznaczała dla miasta tragiczne straty. Jednak najbardziej niszczycielskie skutki przyniósł Jablónnemu pożar w 1788 r., który przetrwało jedynie dziesięć domów. Odbudowę miasta naruszały przemarsze wojsk w trakcie wojen napoleońskich – Prusów, Rosjan, Francuzów, Polaków i Austriaków. Ciekawostką jest, że w 1823 r. w przędzalni w sąsiednich Markvarticach uruchomiono pierwszą maszynę parową w Czechach.

W czasie I wojny światowej na skraju miasta wybudowano duży obóz jeniecki, przez który przeszło ponad 14000 jeńców, przeważnie żołnierzy wojska rosyjskiego. Po zakończeniu II wojny światowej wysiedlono niemieckojęzycznych mieszkańców, przez co zmieniła się struktura ludności miasta. Początek lat pięćdziesiątych przyniósł też duże zmiany w sferze gospodarczej: zlikwidowane zostały na przykład tradycyjne fabryki tekstylne, a ich miejsce zajęła huta szkła Preciosa.

Rok 1989 stanowił kolejny przełom w rozwoju miasta. Doszło wtedy do zahamowania produkcji rolniczej, natomiast zaczął się rozwijać ruch turystyczny, do czego przyczyniło się między innymi otwarcie przejścia granicznego do RFN. Jablonné może zaoferować swoim gościom nie tylko szeroką gamę cennych zabytków i piękny krajobraz pobliskich Gór Łużyckich, lecz posiada także bazę noclegową (np. w klasztorze przy bazylice św. Wawrzyńca) oraz szereg restauracji, sklepów (również rowerowych) i zakładów usługowych. Turystyczne centrum informacyjne ma swoją siedzibę w ratuszu na rynku. Natomiast na północy miasta znajduje się kąpielisko naturalne z plażą piaszczystą i trawiastą, domkami kempingowymi i polem namiotowym. W okolicy odbywają się co roku cieszące się dużą popularnością wyścigi kolarskie Malevil Cup. Jablonné posiada również doskonałe połączenia kolejowe i autobusowe z Libercem, Mimonią, Česką Lípą i Novým Borem.



centrum miasta z wieży widokowej

Zabytki i atrakcje turystyczne

Bazylika mniejsza św. Wawrzyńca i św. Zdzisławy Czeskiej z klasztorem dominikańskim



bazylika mniejsza św. Wawrzyńca
i św. Zdzisławy Czeskiej

Znajdujący się tu pierwotnie kościół św. Wawrzyńca z klasztorem dominikańskim założyła w połowie XIII wieku Zdzisława z Lemberka wraz ze swoim mężem Gawłem, panem z Lemberka. Zdzisława już za życia słynęła z dobroczynności, działań uzdrowicielskich i cudownej mocy. Po śmierci w 1252 r. pochowano ją w tutejszym kościele, który stał się od tej pory miejscem pielgrzymek, a dzisiaj jest również częścią projektu Via Sacra.

Obecna budowla kościoła powstała według projektu wybitnego architekta J. L. Hildebrandta w latach 1699–1729 i należy do największych pereł budownictwa barokowego w Europie Środkowej. W 1996 r. świątynia otrzymała nadawany przez papieża tytuł bazyliki mniejszej.

Kolumna morowa

Punktem centralnym rynku jest kolumna morowa wybudowana w 1687 r. ku czci Jezusa Chrystusa, Panny Marii oraz świętych Józefa, Wacława, Sebastiana i Rozalii w podziękowaniu za powstrzymanie wielkiej epidemii dżumy siedem lat wcześniej. W późniejszym czasie przybyły rzeźby kolejnych świętych: św. Jana Chrzciciela, św. Jana Nepomucena, św. Floriana, św. Wawrzyńca, św. Joachima, św. Anny, św. Wincentego oraz św. Wojciecha.

Wieża widokowa – były Kościół Narodzenia Maryi Panny

Pierwotny gotycki kościół parafialny pod wezwaniem św. Krzyża stanowił w swoim czasie nadzwyczajne dzieło architektoniczne. Jego założycielem był najprawdopodobniej Gawel z Lemberka. Kościół został uszkodzony w czasie wojen husyckich. Dzięki mieszczanom odnowiono go oraz ponownie poświęcono we wrześniu 1457 r. W połowie XVIII wieku uderzył w niego piorun, po czym – dzięki rodzinie Pachtów z Rájova – został odnowiony w stylu barokowym. Z powodu braku pieniędzy przebudowa nie została jednak dokończona. Po zamknięciu klasztoru dominikanów parafię przeniesiono do kościoła św. Wawrzyńca. W maju 1788 r. kościół został ponownie zniszczony, tym razem w wyniku potężnego pożaru miasta. W ruinie znajdował się do stycznia 1863 r., kiedy to kupili go mieszczenie posiadający prawo do warzenia piwa i otworzyli w nim browar. Piwo warzono tutaj do 1933 r. Po 1945 r. w budynku mieściła się szkoła, a od 1973 r. nie był on wykorzystywany. W 2002 r. udostępniono do zwiedzania wieżę kościelną, z której można podziwiać piękny widok rozchodzący się na miasto oraz Góry Łużyckie, a także na najstarsze bocianie gniazdo w Czechach.



dawna wieża kościoła,
obecnie wieża widokowa

Pałac Pachtów z Rájova

Inicjatorem wybudowania rokokowego pałacyku myśliwskiego, który powstał w drugim ćwierćwieczu XVIII stulecia według projektu J. J. Wircha, był Jáchym Pacht z Rájova. Od 1737 r. mieściła się tutaj stacja poczty konnej, a następnie urząd pocztowy. 17 września 1779 r. nocował tutaj cesarz Józef II Habsburg. Tablica upamiętniająca przypomina też krótki pobyt Napoleona 19 sierpnia 1813 r. Na rogu pałacyku stoi wczesnobarokowa Kolumna Trójcy Przenajświętszej z 1682 r.



pałac Pachtów z Rájova



kaplica św. Wolfganga

Kaplica św. Wolfganga

Jedną z najstarszych zachowanych budowli Jablonnego jest kaplica św. Wolfganga. Wczesnogotycka kaplica, pierwotnie z XIII wieku, w XVI wieku została przebudowana w stylu renesansowym oraz ozdobiona sgraffitową fasadą. Od 1961 r. pełni funkcję pogrzebowej sali obrzędowej. Wart uwagi jest również portal renesansowy znajdujący się na fasadzie obiektu oraz kartusz z herbem miasta z 1770 r.

Zamek Lemberk

Zamek w Lemberku stoi na wzniesieniu nad doliną Panenského Potoku koło wsi Lvová. Wcześniej znajdował się tutaj średniowieczny zamek założony prawdopodobnie w latach 40. XIII wieku jako pograniczna twierdza strażnicza na szlaku handlowym z Czech do Żytawy. Nazwa zamku, którego istnienie udokumentowano po raz pierwszy w 1244 r., wywodzi się od godła rodowego Markvarticów, którym była lwica. Założycielem zamku był najprawdopodobniej Gawel z Lemberka, należący do najważniejszych osobistości na dworze królewskim Wacława I oraz Przemysła Ottokara II, a także stanowiący znaczące oparcie kościoła w Czechach. Zwiedzających zamek zaskoczy już piękny wystrój dziedzińca. Wewnątrz zamku największą popularnością cieszą się kaplica, sala z cennym stropem kasetonowym ze scenami z Bajek Ezopa, gabinet zwierznika ze skarbcom



zamek Lemberk

z początku XIX wieku, a także czarna kuchnia. W 2009 r. udostępniono ponownie kolejne pomieszczenia na parterze zamku, włącznie z tzw. Izdebką Zdzisławy. W pobliżu zamku znajduje się szereg dalszych interesujących budowli – wyjątkowe chaty ludowe, była karczma, belweder z ogrodem barokowym, spichlerz, wieża ciśnień, nowoczesne rzeźby powstałe podczas sympozjów artystycznych, ale również malownicze stawy i lasy łęgowe z łąkami w dolinie Panenského potoku czy popularne Źródło Zdzisławy.

Źródło św. Zdzisławy

Źródło wody leczniczej znajduje się pod pałacem Lemberk. Zdobi je glorieta w stylu empire z ośmioma kolumnami tokańskimi z przełomu XVIII i XIX wieku. Według legendy właśnie za pomocą tej wody św. Zdzisława wyleczyła wielu chorych.



Źródło św. Zdzisławy

Bredovský letohrádek („Belweder Bredów”)

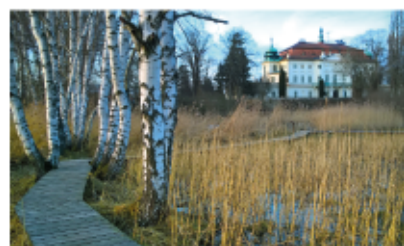
Wczesnobarokowy belweder Bredów, otoczony przez zabytkowy ogród, znajduje się na terenie zamku Lemberk. Obecnie (2017 r.) jest w remoncie.



Bredovský letohrádek

Pałac Nový Falkenburk

Na miejscu malowniczego pałacu Nový Falkenburk na skraju Jablonnego stała dawniej średniowieczna twierdza, która zanikła w pierwszej połowie XV wieku. W XVI wieku z inicjatywy Jindřicha Berki z Dubé powstał nad stawem pałac z rozległym parkiem. W trakcie siedmioletniej wojny w XVIII wieku znajdował się tutaj lazaret, a później został tak zaniedbany, że pięknie zdobione pomieszczenia wykorzystywane były jako spichlerze. Nowy właściciel, Liebieg, fabrykant z Liberca, wyremontował pałac w 1901 r. Dochowała się stiukowa dekoracja wnętrza, malunki na suficie oraz sala lustrzana. W pałacu mieści się dzisiaj dom dziecka.



pałac Nový Falkenburk

Cmentarz Ukraiński

Cmentarz Ukraiński, nazywany też Rosyjskim, został założony w czasie I wojny światowej na skraju lasu, ok. 400 m na wschód od wioski Lada v Podještědí. Należał do obozu jenieckiego budowanego na północ od dworca w Jablonnym od listopada 1914 r. Po II wojnie światowej nikt się nim nie opiekował, dlatego niszczał. Oryginalne krzyże nie dochowały się lub też zostały zniszczone, a groby zarosły. Dopiero na jesień 2008 r. posprzątno i wyremontowano cmentarz.



Cmentarz Ukraiński



Jezevčí vrch



miesiącznica trwała

Jezevčí vrch („Borsucze Wzgórze”)

Jezevčí vrch to wysokie wzgórze (665 m) wznoszące się na północny zachód od Jablonnego. Miejscowi nazywają je często dawną nazwą Limberk, pojawia się również nazwa Jílový vrch („Wzgórze Ilaste”). Fonolitowy szczyt góry jest częścią rozległego rezerwatu chroniącego naturalny drzewostan leśny z bogatą obecnością interesującego kwiatu miesięcznicy trwałej.

Tlustec

Tlustec (591 m) jest wyraźnym bazaltowym stożkiem wulkanicznym znajdującym się na południe od Jablonnego, nad wsią Brniště. W ostatnim ćwierćwieczu XX wieku został częściowo uszkodzony na skutek wydobywania kamienia. Mimo to na północnym i wschodnim zboczu zachowała się cenna roślinność leśna z szeregiem chronionych gatunków lasów liściastych i ciepłolubnych siedlisk skalnych. Ze szczytu rozpościera się widok w kierunku zachodnim.



góra Tlustec

Rynoltice



unikatowa „podwójna rzeźba”
św. Wacława i Jana Nepomucena



dom pobytu słynnego generała Laudona

Gmina Rynoltice (niem. Ringelshain) położona jest między Grzbieciem Jesztiedzkim a Górami Łużyckimi. Oprócz Rynoltic tworzą ją wsie i przysiółki Černá Louže, Jítrava, Nová Starost a Polesí, dzisiaj przeważnie o charakterze rekreacyjnym. Gmina posiada dobre połączenia autobusowe i kolejowe, tutejszy dworzec zyskał nawet główną nagrodę w konkursie Najpiękniejszy Dworzec Republiki Czeskiej 2013. Rynoltice i przyłączone do nich wioski są ulubionym punktem startowym turystów wybierających się w Góry Łużyckie. Oprócz przepięknej okolicznej przyrody – głębokich lasów, szczytów z punktami widokowymi (Havran koło Polesí, Popova skála) oraz piaskowcowych formacji skalnych (np. Bílé kameny, Janovické poustevny, osnuta legendami Panenská skála, Horní i Vraní skály) – może pochwalić się cennymi zabytkami, zwłaszcza bogatym kompleksem budynków architektury ludowej, ale także barokowym kościołem św. Barbary, plebanią, interesującą kaplicą pogrzebową oraz rzeźbą św. Wacława i Jana Nepomucena w Rynolticach czy atrakcyjnie położonym kościołem św. Pankracego w Jítravie. Pamiętnym wydarzeniem był trzydniowy pobyt słynnego wodza Ernsta Gideona Laudona wiosną 1757 r. podczas wojny siedmioletniej. Przypomina o nim tablica pamiątkowa na budynku nr 3. Mówi się, że właśnie tutaj powstała popularna piosenka o generale Laudonie. W Rynolticach urodził się też Johann Schicht (1855–1907), „północnoczeski Bata”, założyciel fabryki chemicznej w Uściu nad Łabą, producent słynnego „mydła z jeleniem”.

Zabytki i atrakcje turystyczne

Polesí

Polesí (niem. Finkendorf) jest położone w romantycznej dolinie, otoczonej zalesionymi wzgórzami. Założył je nauczyciel z Rynoltic Sebastian Finke, który podczas powstania chłopskiego w 1680 r. opowiedział się po stronie władz, za co został niemal zabity przez buntowników. Hrabina Benedikta Bredová pozwoliła mu później na osiedlenie się koło pieców smolarskich w lasach, gdzie powstała następnie osada nazwana jego imieniem. Obecnie Polesí jest przyjemną wioską rekreacyjną z kąpieliskiem, kilkoma pensjonatami oraz campingiem w sąsiedniej Černej Louży. Nad wsią wznosi się skała z punktem widokowym Havran („Gawron”).



Polesí



Lví buk

Tobiášova borovice („Sosna Tobiasza”) i Lví buk („Lwi Buk”)

Sosna Tobiasza rosla przy czerwonej trasie prowadzącej z Petrovic do Horniego Sedla. Opowiada się, że podczas wyrębu lasu ok. 1800 r. handlowiec Tobias Kunze z Dolniego Sedla zostawił tę sosnę i powiesił na niej obrazek swojego patrona św. Tobiasza. Przez 250 lat sosna o obwodzie 2,5 m była ulubionym punktem orientacyjnym turystów i przemytników, ale w latach 90. XX wieku obumarała. Pozostałości po jej pniu znajdują się przy starej Hraniční cestie („Drodze Granicznej”), która stanowiła dawniej granicę majątków grabštejskiego i jablonskiego, o czym do dziś przypominają kamienne słupy graniczne. Na znajdującym się nieopodal

leśnym rozdrożu rósł Lwi Buk. Jego wysuszony pień spadł wiosną 2010 r. Dziś imię to nosi inny potężny buk, stojący ok. 300 m od Sosny Tobiasza, jeszcze przed szlabanem granicznym.

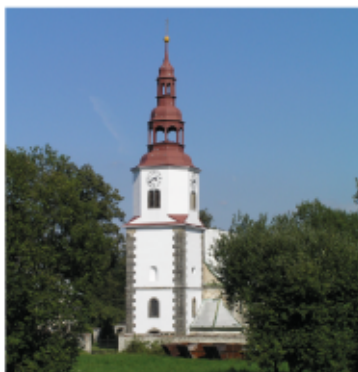
Bílé kameny/Sloní skály („Białe Kamienie/Słoniowe Skąły”)

Na północ od Jítravy u podnóża góry Vysoká można zobaczyć skały, które wyróżniają się swoją bielą oraz zaokrąglonym kształtem. Przypominają potężne grzbiety odpoczywających słoni. Te formacje skalne od 1955 r. objęte są ochroną jako niezwykle przykładowe wietrzenia piaskowców kredowych. Trzy szerokie, niemal pionowe szczeliny dzielą Bílé kameny na samodzielne bloki skalne, tworzące skalne miasto. Niecodzienny wygląd zawdzięczają swoim budulcom. Górną część skał tworzy piaskowiec z większą zawartością kaolinitu – minerału, który nadał im kolor. W wyniku wietrzenia mniej odpornych warstw piaskowca na ścianach i u podnóża skał powstały owalne jamy i jaskinie; w jednej ze skał znajduje się również miniaturowy tunel skalny. Z Białymi kamenami związana jest również urokliwa legenda o odejściu narodu krasnoludków.



Bílé kameny zimą

Bílý Kostel nad Nisou



kościół św. Mikołaja

Wieś (niem. Weißkirchen a. d. Neiße) położona jest w malowniczej dolinie Nysy u podnóża Grzbietu Jesztiedzkiego. Założyli ją w XIII wieku niemieccy osadnicy w miejscu starszej słowiańskiej osady. W średniowieczu wydobywano w okolicy rudy metali oraz srebro, powstało nawet kilka miasteczek górniczych, które do dzisiaj zachowały swój wyjątkowy urok (Panenská Hůrka, Andělská Hora). W 1859 r. dzięki kolei nastąpił rozwój wsi. W czasie II wojny światowej istniał tu duży obóz jeniecki dla kobiet. W latach 1958 i 2010 gmina ucierpiała na skutek powodzi. Obok kościoła, od którego pochodzi nazwa gminy, do miejscowych atrakcji należy pamiątkowy dąb cesarza Franciszka Józefa I, rzeźba św. Jana Nepomucena z pierwszej połowy XIX wieku, most na rzece Nysie, kilka przykładów architektury ludowej oraz odnowiony punkt widokowy

nad wioską. Na Grzbiecie Jesztiedzkim oraz u podnóża gór w kierunku Jítravy dochowała się linia betonowych bunkrów z końca lat 30. Bílý Kostel jest idealnym punktem startowym zarówno wycieczek górskich po Grzbiecie Jesztiedzkim i Górach Łużyckich, jak również zwiedzania interesujących zabytków, jakimi są np. zamek Grabštejn, zabytkowe miasta Chrastava, Hrádek nad Nisou i Žitava, ruiny zamków Hamrštejn i Roimund, czy wioski z architekturą ludową (Kryštofovo Údolí, Jítrava, Křižany, Dolní oraz Horní Vítkov). Gmina leży na międzynarodowym szlaku rowerowym Odra – Nysa.



most na rzece Nysie

Zabytki i atrakcje turystyczne



kościół św. Mikołaja od strony południowej

Kościół św. Mikołaja

Wczesnobarokowy kościół powstał w latach 1679–1691 na wzniesieniu ze starym cmentarzem. Jednak najwcześniejsza wzmianka o najstarszej świątyni we wsi Bílý Kostel nad Nisou datowana jest już na 1352 r. Zresztą to od niej pochodzi nazwa wsi, widniejącej w źródłach w łacińskiej wersji Alba Ecclesia. Współczesny kościół wyraźnie dominuje nad gminą, a dzięki swojej śnieżnobiałej barwie przykuwa uwagę nawet z dużej odległości.

Muzeum Maśla

Muzeum Maśla powstało dzięki stopniowemu zdobywaniu eksponatów związanych z przetwórstwem mleka i produkcją nabiału. W muzeum znajduje się około 120 eksponatów, z większej części wciąż działających. Można tu zobaczyć wirówki mleczarskie, maselnice do ręcznego wytwarzania maśla, bańki na mleko, różne formy i pojemniki na masło, naczynia do zbierania oraz przechowywania śmietany, miarki i inne. Znajdziemy tu wszystko, co związane było nie tylko z produkcją maśla, ale też z produkcją twarogu i typowego morawskiego sera „olomoucké tvarůžky”. Muzeum mieści się w chacie nr 49 w południowo-zachodniej części wsi. Więcej informacji: <http://minimuzeum.webnode.cz/>

Roimund

W pięknych górskich lasach Grzbietu Jesztiedzkiego skrywają się ruiny zamku wartowniczego Roimund (również Raimund), wybudowanego w 1347 r. przez ród Donínów. Z czasem stał się on schronieniem dla band łupieżczych i z tego powodu został na początku XVI wieku zburzony. Pozostałości po murach i fosie widoczne są do dzisiaj.

Panenská Hůrka

Odległa wioska (niem. Frauenberg) u podnóża Dlouhé hory („Długiej Góry”) powstała już w średniowieczu jako osada górnicza. Przed 1563 r. otrzymała status miasta górniczego. Kopalnie miedzi i srebra działały tu do XVIII wieku. Dzisiaj wieś służy przede wszystkim celom rekreacyjnym, mimo malowniczego położenia i panującego tu spokoju jest wciąż pomijana przez turystów.

Grabštejn

Zamek Grabštejn (niem. Grafenstein) znajduje się na wzniesieniu skalnym na północ od wsi Chotyně. Pierwsza wzmianka o nim pochodzi z roku 1286, kiedy to stanowił majątek rodu Donínów. W 1562 r. odkupił go od nich doradca dworski Jiří Mehl ze Střelice i już w 1564 r. rozpoczął wspaniałą przebudowę gotyckiego zamku ze stołpem na okazałą rezydencję renesansową, w dużej części zachowaną do dzisiaj. Wtedy powstała też perła renesansu: kaplica św. Barbary z wybitną pod względem artystycznym i estetycznym dekoracją malarską, która jest nieporównywalna do żadnych dzieł w dalekiej okolicy. W 1586 r. Mehl musiał sprzedać swoją zadłużoną posiadłość, która potem niszczała, zmieniając wielokrotnie właścicieli aż do 1704 r., kiedy to została kupiona przez Gallasów. Gallasowie (od 1757 r. Clam-Gallasowie) odnowili kilkakrotnie zamek i dobudowali do niego klasycystyczny pałac na podzamczu, który pełnił funkcję letniej rezydencji. W 1945 r. majątek Clam-Gallasów został upaństwowiony, a teren zamku służył wojsku, które w trakcie wieloletniego używania obiektu zupełnie go zdewastowało. Dopiero w 1990 r. rozpoczęto stopniową odbudowę zamku i udostępniono go do zwiedzania. Zarówno trasa zwiedzania, jak i oferta usług oraz wydarzeń kulturalnych jest nieustannie poszerzana, a zamek stanowi jeden z ulubionych celów turystycznych regionu. Więcej informacji: www.hrad-grabstejn.cz/en



ruina zamku Roimund



kaplica w Panenskiej Hůrce



dziedziniec zamku Grabštejn

Oddział PTTK „Sudety Zachodnie”



Polskie Towarzystwo Turystyczno-Krajoznawcze (PTTK) to najstarsze w Polsce stowarzyszenie skupiające turystów i krajoznawców. Powstało w 1950 r. z połączenia Polskiego Towarzystwa Tatrzańskiego (1873 r.) i Polskiego Towarzystwa Krajoznawczego (1906 r.), stając się ich prawnym następcą, spadkobiercą ich tradycji, dorobku ideowego, a także majątku.

Polskie Towarzystwo Turystyczno-Krajoznawcze zrzesza blisko 60 tysięcy członków, którzy skupieni są w prawie 300 Oddziałach terenowych.

Oddział PTTK „Sudety Zachodnie” w Jeleniej Górze obchodził w roku 2016 swoje 70-lecie powstania, najpierw jako Oddział Polskiego Towarzystwa Tatrzańskiego (od 1946 r.) później jako Oddział PTTK (od 1951 roku). Obecnie (2017 r.) Oddział liczy 520 członków (w tym 240 przewodników górskich), a swoim działaniem obejmuje obszar Powiatu Jeleniogórskiego. Oddział od lat 50-tych prowadzi kursy przewodników górskich, na których w ciągu 60 lat uprawnienia państwowe uzyskało łącznie ponad 750 osób.

Podstawowa działalność Oddziału to organizowanie imprez turystycznych non-profit dla swoich członków, ale także dla osób niezrzeszonych w PTTK. Najstarszą cykliczną, coroczną imprezą jest wielodniowy Ogólnopolski Rajd Narciarski „Karkonosze”, który odbywa się już do 62 lat. Inną długowieczną imprezą jest coroczny cykl wycieczek niedzielnych „Rajd na raty”, które odbywają się już po raz czterdziesty siódmy. W tym cyklu, w każdym roku odbywa się przeciętnie 44-45 pieszych wycieczek jednodniowych, bezpłatnych dla uczestników, którzy pokrywają jedynie koszty dojazdu na start i powrotu z mety środkami komunikacji zbiorowej. Oddział PTTK organizuje także szereg imprez i konkursów dla dzieci i młodzieży szkolnej, a także imprezy na orientację, rajdy geologiczne, spacerunki krajoznawcze, wycieczki rowerowe, wycieczki z kijkami, spływy kajakowe.

Oddział posiada po swoją opieką i konserwacją 650 km pieszych turystycznych szlaków górskich, obejmujących: Karkonosze, Góry Izerskie, Góry Kaczawskie, Rudawy Janowickie i Kotlinę Jeleniogórską.

Wobec żywiołowo rozwijającej się turystyki rowerowej Oddział PTTK wytyczył i wyznakował w latach 2000-2006 ponad 1540 km rowerowych szlaków turystycznych na obszarze Euroregionu Nysa, uzgadniając ich przebiegi i pozyskując środki zarówno europejskie jak i rządowe oraz samorządowe na wykonanie oznakowania tych tras, w tym szlaków euroregionalnych: ER2 „Liczyrzepa”, ER-6 „Dolina Bobru” czy fragmenty szlaków ER-4 i ER-7. Przy realizacji tych zadań wydawane były także mapy rowerowe oraz portale internetowe. Oddział wytyczył i wyznakował także Sudecki Szlak Konny o długości 353 km, przebiegający przez pasma górskie od Kotliny Kłodzkiej do Karkonoszy i dalej północ do Borów Dolnośląskich.

Górujący nad Kotliną Jeleniogórską majestatyczny zamek Chojnik jest własnością Oddziału PTTK „Sudety Zachodnie” od lat 40-tych. W ostatnich latach prowadzone są tam metodyczne prace remontowo-konserwacyjne za środki pozyskane od Ministra Kultury i Dziedzictwa Narodowego, Marszałka Dolnośląskiego i Miasta Jelenia Góra. Na zamku odbywają się liczne imprezy, w tym sierpniowe Turnieje Rycerskie, często z udziałem drużyn czeskich.

Oddział zatrudnia 3 osoby i utrzymuje się z działalności gospodarczej, jak każdy przedsiębiorca.

Teksty zostały opracowane przede wszystkim na podstawie wybitnej krajoznawczej strony internetowej pana Jiří'ego Kühna luzicke-hory.cz, któremu należą się podziękowania za ten niesamowity portal. Wszystkim zainteresowanym i chętnym, jeżeli chodzi o dokładniejsze poznanie przyrody, dziejów oraz zabytków tego pięknego regionu, możemy tę stronę gorąco polecić. Podziękowania kierujemy także do wszystkich członków, działaczy i współpracowników stowarzyszenia Ścieżka rowerowa im. św. Zdzisławy, do naszych polskich partnerów z PTTK „Sudety Zachodnie” Jelenia Góra oraz – co również bardzo ważne – do wszystkich miłośników Gór Łużyckich i Jesztiedzkich, jak i okolic Novego Boru, Českiej Lípy oraz Liberca.



krajobraz pogórza Gór Łużyckich



EVROPSKÁ UNIE
UNIA EUROPEJSKA

Zlepšení informačních systémů cyklostezky sv. Zdislavy a její propagace v polské části ERN

Udoskonalenie systemów inform. Ścieżki rowerowej im. św. Zdzisławy i jej promocja w pol. części ERN

r.č. CZ.11.2.45/0.0/0.0/16_012/0000144

